

At: Aelodau'r Pwyllgor Archwilio
Cymunedau

Dyddiad: 12 Gorffennaf 2017

Rhif Union: 01824 712554

ebost: democrataidd@sirddinbych.gov.uk

Annwyl Gyngorydd

Fe'ch gwahoddir i fynychu cyfarfod y **PWYLLGOR ARCHWILIO CYMUNEDAU, DYDD IAU, 20 GORFFENAF 2017** am **9.30 am** yn **YSTAFELL BWLLGOR 1A, NEUADD Y SIR, RHUTHUN.**

Yn gywir iawn

G Williams

Pennaeth Gwasanaethau Cyfreithiol, AD a Democrataidd

AGENDA

RHAN 1 – GWAHODDIR Y WASG A'R CYHOEDD I FOD YN BRESENNOL AR GYFER Y RHAN HON O'R CYFARFOD

1 YMDDIHEURIADAU

2 DATGANIADAU O FUDDIANT

Dylai'r Aelodau ddatgan unrhyw gysylltiad personol neu gysylltiad sy'n rhagfarnu ag unrhyw fater a nodwyd fel un i'w ystyried yn y cyfarfod hwn.

3 MATERION BRYD FEL Y'U CYTUNWYD GAN Y CADEIRYDD

Rhybudd o eitemau y dylid, ym marn y Cadeirydd, eu hystyried yn y cyfarfod fel materion brys yn unol ag Adran 100B(4) Deddf Llywodraeth Leol 1972.

4 PENODI IS-GADEIRYDD (Tudalennau 7 - 8)

5 COFNODION (Tudalennau 9 - 14)

Derbyn cofnodion cyfarfod y Pwyllgor Archwilio Cymunedau a gynhaliwyd ar 15 Mehefin 2017 (copi wedi'i atodi).

9.35 a.m. – 9.45 a.m.

6 DIWEDDARIAD AM REOLI MEYSYDD PARCIO (Tudalennau 15 - 34)

Ystyried adroddiad (copi wedi'i atodi) yn darparu diweddariad ar ddatblygiad y Cynllun Rheoli Asedau Meysydd Parcio a'r argymhellion eraill yn yr adroddiad meysydd parcio a gyflwynwyd i'r Pwyllgor Archwilio Cymunedau ym mis Hydref 2016.

9.45 a.m. – 10.20 a.m.

7 YSTYRIED PARCIO AM DDIM I DDEILIAID BATHODYN ANABLEDD
(Tudalennau 35 - 48)

Ystyried adroddiad (copi wedi'i atodi) ar p'un a ddylai deiliaid Bathodynnau Parcio Anabledd (Bathodynnau Glas) gael parcio am ddim ym meysydd parcio Talu ac Arddangos y Cyngor.

10.20 a.m. – 10.50 a.m.

~~~~~ **EGWYL (10.50 a.m. – 11.00 a.m.)** ~~~~~

**8 ADOLYGU A DIWEDDARU PROSIECT RHEOLEIDDIO PARCIAU CARAFANAU GWYLIAU** (Tudalennau 49 - 66)

Ystyried adroddiad (copi wedi'i atodi) ynglŷn â rheoleiddio parhaus parciau carafanau gwyliau yn y sir a sut mae'r cyngor yn monitro a gorfodi achosion posibl o dorri rheolau.

**11.00 a.m. – 11.35 a.m.**

**9 RHAGLEN WAITH ARCHWILIO** (Tudalennau 67 - 82)

Ystyried adroddiad gan y Cydlynnydd Archwilio (copi wedi'i atodi) yn gofyn am adolygiad o raglen gwaith i'r dyfodol y pwyllgor a rhoi'r diweddaraf i'r aelodau ar faterion perthnasol.

**11.35 a.m. – 12.00 p.m.**

**10 ADBORTH GAN GYNRYCHIOLWYR Y PWYLLGOR**

Derbyn unrhyw ddiweddariadau gan gynrychiolwyr y Pwyllgor ar Fyrddau a Grwpiau amrywiol y Cyngor.

**12.00 p.m. – 12.10 p.m.**

## **AELODAETH**

### **Y Cynghorwyr**

Y Cynghorydd Huw Williams  
(Cadeirydd)

Brian Blakeley  
Rachel Flynn  
Tina Jones  
Arwel Roberts  
Anton Sampson

Glenn Swingler  
Andrew Thomas  
Graham Timms  
Cheryl Williams  
David Williams

### **COPIAU I'R:**

Holl Gynghorwyr er gwybodaeth  
Y Wasg a'r Llyfrgelloedd  
Cynghorau Tref a Chymuned

Mae tudalen hwn yn fwriadol wag

DEDDF LLYWODRAETH LEOL 2000

Cod Ymddygiad Aelodau

## DATGELU A CHOFRESTRU BUDDIANNAU

Rwyf i,  
(enw)

\*Aelod /Aelod cyfetholedig o  
(\*dileuer un)

**Cyngor Sir Ddinbych**

**YN CADARNHAU** fy mod wedi datgan buddiant **\*personol / personol a sy'n rhagfarnu** nas datgelwyd eisoes yn ôl darpariaeth Rhan III cod ymddygiad y Cyngor Sir i Aelodau am y canlynol:-  
(\*dileuer un)

Dyddiad Datgelu:

Pwyllgor (nodwch):

Agenda eitem

Pwnc:

Natur y Buddiant:

(Gweler y nodyn isod)\*

Llofnod

Dyddiad

Noder: Rhowch ddigon o fanylion os gwelwch yn dda, e.e. 'Fi yw perchennog y tir sy'n gyfagos i'r cais ar gyfer caniatâd cynllunio a wnaed gan Mr Jones', neu 'Mae fy ngŵr / ngwraig yn un o weithwyr y cwmni sydd wedi gwneud cais am gymorth ariannol'.

Mae tudalen hwn yn fwriadol wag

(vi) Rôl: **Aelod Pwyllgor Archwilio/Cadeirydd**  
Cyflog: **Band 3 (Cadeirydd yn unig)**

*Sylwch: Mae'r eitemau sydd wedi'u hamlygu'n benodol i rôl y Cadeirydd*

## 1. PRIF GYFRIFOLDEBAU

- I'r Cyngor Llawn

## 2. PWRPAS Y RÔL

- Darparu arweinyddiaeth a chyfeiriad.
- Cymryd rhan yn llawn yng ngweithgareddau'r Pwyllgor Archwilio, datblygu a chyflwyno ei raglen waith ac yn unrhyw grwpiau gorchwyl a gorffen cysylltiedig.
- Cynorthwyo wrth ddatblygu a monitro effaith polisi'r Cyngor.
- Gwneud y gweithredwr yn gyfrifol, monitro perfformiad a chyflwyno gwasanaethau a herio penderfyniadau trwy'r trefniadau galw i mewn lle bo hynny'n briodol.
- Datblygu blaenraglen waith y pwyllgor.
- Adrodd ar gynnydd yn erbyn y rhaglen waith i'r Cyngor ac i bobl eraill fel sy'n briodol.
- Rheoli cyfarfodydd yn hyderus ac yn effeithiol i hwyluso cynhwysiant, cyfranogiad a gwneud penderfyniadau clir gan sicrhau bod amcanion y cyfarfod yn cael eu diwallu, ac y glynir wrth y cod ymddygiad, rheolau sefydlog a gofynion sefydliadol eraill.
- Gweithredu fel canolbwynt cysylltu rhwng y cyngor, y gymuned a chyrrff allanol mewn perthynas â'r swyddogaeth archwilio.
- Annog cyfraniadau effeithiol gan holl aelodau'r pwyllgor yn y pwyllgor a'r grwpiau gorchwyl a gorffen.
- Aseu perfformiadau unigol a chyfunol yn y pwyllgor a chysylltu â'r Arweinydd Grŵp perthnasol i symud cyfleoedd hyfforddi a datblygu yn eu blaenau.
- Diwallu cyfrifoldebau rôl yr aelod etholedig.

## 3. GWERTHOEDD a DISGWYLIADAU

- Ymroi i werthoedd Cyngor Sir Ddinbych a'r gwerthoedd canlynol mewn swydd gyhoeddus:
  - Balchder
  - Hygrededd
  - Parch
  - Undod
  - Mynychu pob cyfarfod perthnasol.
  - Cynnal materion yn electronig, h.y. cyfarfodydd a chyfathrebu, lle bo'n bosibl yn y Cyngor.
  - Mynychu hyfforddiant gorfodol fel y dynodwyd yn y cod ymddygiad a'r cyfansoddiad.

- Cymryd rhan mewn adolygiad datblygu blynyddol i wella'n barhaus perfformiad yr aelod a'r Cyngor.
- Esbonio a chyfrif am berfformiad personol fel Cynghorydd Sir yn rheolaidd, yn enwedig trwy gyhoeddi Adroddiad Blynyddol ar wefan y Cyngor.



## PWYLLGOR ARCHWILIO CYMUNEDAU

Cofnodion cyfarfod y Pwyllgor Archwilio Cymunedau a gynhaliwyd yn Ystafell Gynhadledd 1a, Neuadd y Sir, Rhuthun, ddydd Iau, 15 Mehefin 2017 am 11.15 am.

### YN BRESENNOL

Y Cynghorwyr Brian Blakeley, Rachel Flynn, Tina Jones, Glenn Swingler, Andrew Thomas, Graham Timms a/ac Mark Young

Aelodau Cyfetholedig – roedd Kathleen Jones a Gareth Williams yn bresennol ar gyfer eitem fusnes 6

Arsylwyr - Y Cynghorwyr Meirick Lloyd Davies, Huw Jones, Richard Mainon, Melvyn Mile, Julian Thompson-Hill ac Emrys Wynne

Roedd yr Aelod Cabinet Arweiniol - Y Cynghorydd Huw Hilditch- Roberts yn bresennol ar gais y Pwyllgor.

### HEFYD YN BRESENNOL

Cyfarwyddwr Corfforaethol: Uchelgais Economaidd a Chymunedol (RM), Pennaeth Gwasanaethau Cyfreithiol, Adnoddau Dynol a Democrataidd (GW), Pennaeth Addysg (KIE), Rheolwr Cynllunio Addysg ac Adnoddau (IL), Prif Reolwr Cymorth Addysg (GD), Cydlynnydd Archwilio (RE) a Gweinyddwr Pwyllgorau (SJ).

### PWYNT O SYLW

Eglurodd Pennaeth y Gwasanaethau Cyfreithiol, Adnoddau Dynol a Democrataidd (Swyddog Monitro'r Cyngor hefyd) y ddeddfwriaeth a oedd yn pennu'r trefniadau cadeirio ar gyfer pwyllgorau archwilio awdurdodau lleol. Oherwydd bod y Grŵp Llafur eisoes wedi cyhoeddi na fyddent yn cymryd swyddi ar y Cabinet a'u bod am fod mewn 'Gwrthblaid', roedd hawl awtomatig gan y Grŵp i gadeirio un o'r pwyllgorau archwilio, roeddent wedi dewis cadeirio'r Pwyllgor Archwilio Partneriaethau. Roedd cadarnhad yn dal i gael ei aros ar a fyddai'r Grŵp Plaid Cymru yn cymryd eu seddi ar y Cabinet, oherwydd hyn roedd yr wrthblaid yn dal yn aneglur ar ba grwpiau Cabinet fyddai â hawl i benodi cadeiryddion pwyllgorau archwilio. Felly, dywedodd efallai byddai'r Pwyllgor am benodi cadeirydd ar gyfer y cyfarfod yn absenoldeb penodiad swyddogol. Gwnaeth aelodau'r pwyllgor enwebu ac eilio'r Cynghorydd Mark Young i gadeirio'r cyfarfod. Gwnaeth y Pwyllgor:

**Benderfynu:** penodi'r Cynghorydd Mark Young i gadeirio'r cyfarfod.

### 1 YMDDIHEURIADAU

Derbyniwyd ymddiheuriadau am absenoldeb oddi wrth y Cynghorwr(wyr) Cheryl Williams

## 2 DATGAN CYSYLLTIAD

Datganodd y Cynghorydd Huw Hilditch- Roberts a'r Cynghorydd Huw Jones gysylltiad personol ag eitem 6 ar y rhaglen- Polisi Cludiant i Ddysgwyr Sir Ddinbych oherwydd eu bod yn llywodraethwyr ysgol.

## 3 PENODI IS-GADEIRYDD

Gohiriwyd penodi Is-gadeirydd tan cyfarfod y Pwyllgor Archwilio Cymunedau ar 20 Gorffennaf 2017.

## 4 MATERION BRYN FEL Y'U CYTUNWYD GAN Y CADEIRYDD

Nid oedd unrhyw faterion bryn.

## 5 COFNODION

Cyflwynwyd cofnodion cyfarfod y Pwyllgor a gynhaliwyd ar 23 Mawrth 2017. Nid oedd unrhyw fater yn codi ohonynt.

***Penderfynwyd:*** *Y dylid derbyn a chymeradwyo cofnodion y cyfarfod a gynhaliwyd ar 23 Mawrth 2017 fel cofnod cywir.*

## 6 POLISI CLUDIANT I DDYSGWYR SIR DDINBYCH

Cyflwynodd Aelod Arweiniol Plant a Phobl Ifanc yr adroddiad (a ddsbarthwyd eisoes) a oedd yn rhoi'r ymatebion a gafwyd i'r ymgynghoriad cyhoeddus diweddar ar y polisi newydd arfaethedig i'r aelodau. Yn ei gyflwyniad, dywedodd yr Aelod Arweiniol wrth yr aelodau am gefndir yr adolygiad o'r polisi presennol a datblygiad y polisi newydd, ei daith drwy bwyllgorau archwilio yn ystod tymor y Cyngor blaenorol, a'r penderfyniad i newid ei enw o'r 'Polisi Cludiant o'r Cartref i'r Ysgol' i'r 'Polisi Cludiant i Ddysgwyr' er mwyn adlewyrchu'rfaith ei fod yn cynnwys holl gludiant ysgol o 4 oed i ôl-16 oed.

Yn ystod y broses adolygu daeth i'r amlwg fod gan weithredu'r polisi oblygiadau ehangach o lawer na dim ond cludo disgyblion i'w hysgol addas agosaf. Ar gyfer dalgylchoedd ysgol penodol, roedd goblygiadau cymunedol, oherwydd gallai fod angen i blant a oedd wedi mynychu'r un ysgolion cynradd drwy eu haddysg cyfnod cynradd fynychu ysgolion uwchradd gwahanol pan fyddai rheolau'r 'polisi cludiant o'r cartref i'r ysgol' yn cael eu defnyddio. Gallai hyn effeithio ar les disgyblion unigol ar y cam pontio hanfodol o'u haddysg. Un ysgol a oedd wedi cael profiadau negyddol o ganlyniad i weithrediad llym y rheolau hyn oedd Ysgol Pant Pastynog, Prion, lle roedd ei disgyblion wedi trosglwyddo'n gyffredinol i Ysgol Glan Clwyd, Llanelwy, nes i'r polisi gael ei weithredu'n llym. Oherwydd y pellter o gartrefi disgyblion unigol i'r ysgol addas agosaf, penderfynwyd bod rhai disgyblion yn gymwys i gael cludiant am ddim i Ysgol Brynhyfryd, Rhuthun yn unig. O ganlyniad, roedd hyn wedi achosi pryder i rieni y byddai disgwyl i'w plant fynychu ysgolion uwchradd gwahanol i'w ffrindiau, neu eu brodyr a chworydd mewn rhai achosion hyd yn oed. Roedd yr anghysonder hwn yn amlygu'r angen i gydnabod pwysigrwydd perthynas ag ysgolion

bwydo yn y polisi newydd. Mater arall a ddaeth i'r amlwg yn ystod datblygiad y polisi newydd a'r ymgynghoriad arno, oedd diffyg hyblygrwydd yn y trefniadau 'clwstwr ysgolion' presennol i ganiatáu ysgolion i newid clystyrau os penderfynwyd nad oedd yr ysgol uwchradd roeddent yn bwydo i mewn iddi yn bodloni disgwyliadau'r disgyblion/rhieni bellach. Codwyd y mater gan rieni, llywodraethwyr ac ati yn Ysgol Bro Cinmeirch. Cynigiodd Swyddogion ddatblygu gweithdrefn i ysgolion a oedd am ddiwygio trefniadau clwstwr presennol ac adrodd yn ôl i'r pwyllgor archwilio maes o law.

Agwedd arall a oedd wedi'i chryfhau dan y polisi newydd arfaethedig oedd y broses o apelio yn erbyn gwrthod darparu cludiant am ddim i'r ysgol. Byddai hon yn broses dau gam bellach. Byddai'r cam cyntaf yn cynnwys swyddogion yn asesu'r apêl, yna byddai Panel Apeliadau yn cyfarfod a byddai croeso i rheini/gofalwyr fynychu i gyflwyno eu hachos.

Gan ymateb i gwestiynau aelodau, eglurodd yr Aelodau Arweiniol a oedd yn bresennol a'r swyddogion y meini prawf 2 a 3 milltir i fod yn gymwys i gael cludiant am ddim i'r ysgol i ysgolion cynradd ac uwchradd. Gwnaethant hefyd egluro'r term 'llwybr peryglus i'r ysgol' a'r broses a ddilynir i benderfynu ar ddiogelwch llwybrau i'r ysgol. Byddai llwybrau i'r ysgol bob amser yn cael eu hailasesu os oedd datblygiad newydd yn cael ei adeiladu ar hyd llwybr neu os oedd newidiadau i lif traffig yn digwydd.

Hefyd, dywedasant:

- roedd y polisi newydd arfaethedig yn ystyried dewis rhieni o ran y categori addysg roeddent am ei gael i'w plentyn e.e. cludiant i'r ysgol 'addas' agosaf, ar sail dewis iaith a/neu ffydd, gan gynnwys cludiant i ysgolion trawsffiniol os oedd yr ysgol addas agosaf mewn sir arall. Mae gan rieni hawl i fynegi dewis rhieni; fodd bynnag, mae'r polisi yn egluro pryd fyddai cludiant am ddim ar gael yn unol â gofynion Mesur Teithio Gan Ddysgwyr (Cymru) 2008.
- nid oedd cost y Polisi Cludiant i Ddysgwyr newydd yn hysbys eto, ni fyddai'n hysbys nes byddai'r contractau newydd cludiant i'r ysgol yn cael eu rhoi yn ddiweddarach yn y flwyddyn. Fodd bynnag roedd disgwyliad y byddai'r gost yn cynyddu er mwyn bodloni'r goblygiadau statudol a roddwyd ar yr Awdurdod gan Fesur Teithio gan Ddysgwyr (Cymru). Pan fyddai'r costau hynny wedi'u hasesu'n llawn byddai'n bwysig bod cais cyllideb yn cael ei wneud yn unol â'r cyllid a oedd yn ofynnol i alluogi'r Cyngor i fodloni ei oblygiadau statudol.
- pan fyddai'r polisi wedi'i gymeradwyo, byddai angen rhagor o waith i archwilio a ellid rheoli llwybrau cludiant i'r ysgol yn fwy effeithiol er mwyn sicrhau gwerth am arian mwyaf posibl;
- roedd yr 'ysgol addas agosaf' yn cael ei hasesu o gyfeiriad cartref y disgybl, nid o'i ysgol gynradd;
- nid oedd y rhestr 'mannau casglu' wedi'i chynnwys yn y polisi ei hun oherwydd ei bod yn destun diweddiadau cyson. Fodd bynnag, byddai rhestr wedi'i diweddarau ar gael ar wefan y Cyngor;
- yn ystod y flwyddyn ariannol flaenorol, roedd y ffaith fod un cwmni gweithredu cludiant i'r ysgol wedi mynd i ddi-ddymiad wedi cynyddu pwysau ar y gyllideb cludiant i'r ysgol o tua £300K;

- Cydnabuwyd bod Ysgol Morgan Llwyd, Wrecsam yn ysgol addas i ddisgyblion a oedd yn trosglwyddo o ddarpariaeth gynradd cyfrwng Cymraeg yn ardal Llangollen;
- Roedd disgyblion a oedd yn byw yn ardal Cyngor Bwrdeistref Sirol Wrecsam yn allweddol i sicrhau cynaliadwyedd Ysgol Dinas Brân yn Llangollen;
- Byddent yn cynnwys Ysgol Brynhyfryd yn y categori 'ysgol addas agosaf arall' i ddisgyblion o Ysgol Carrog ac Ysgol Caer Drewyn a oedd am gael mynediad i ysgol uwchradd Categori 1 neu 2;
- Pan fyddai'r polisi wedi'i gymeradwyo a'i weithredu, byddai'n bwysig monitro'n agos bod yr elfen ddewisol ynddo yn cael ei weithredu'n deg a chyson;
- Roedd y polisi yn cynnwys darpariaeth i ddisgyblion a nodwyd bod ganddynt anghenion dysgu ychwanegol (ADY) i'w galluogi i gael mynediad i wasanaethau addysg addas a pherthnasol i sicrhau eu bod yn datblygu i'w llawn botensial. Nawr bod Addysg a Gwasanaethau Plant dan yr un Pennaeth Gwasanaeth, roedd asesiad mwy cyfannol o anghenion pob plentyn/disgybl yn cael ei gynnal;
- Nid yw Mesur Teithio gan Ddysgwyr (Cymru) 2008 yn darparu ar gyfer cludo disgyblion i glybiau brecwast neu glybiau ar ôl ysgol ac oddi yno. Felly mae'r polisi yn nodi sut mae'r Cyngor yn cyflawni ei ddyletswyddau i ddarparu cludiant yn unol â'r ddeddfwriaeth hon. Mae'r Mesur hwn yn rhoi gofyniad ar awdurdodau lleol i ddarparu cludiant i addysg statudol yn unig, roedd clybiau brecwast a chlybiau ar ôl ysgol yn elfennau anstatudol;
- Er bod mwy na 13,000 o lythrau ymgynghori wedi'u darparu, dim ond 79 o ymatebion a ddaeth i law. Er hynny, roedd swyddogion yn fodlon gyda'r ymatebion a gafwyd, roedd y mwyafrif ohonynt yn gadarnhaol. Os oedd ymgynghoreion yn hynod anfodlon gyda'r polisi newydd arfaethedig, tybiwyd y byddent wedi mynegi eu hanfodlonrwydd drwy ymateb i'r ymgynghoriad;
- roedd yr Aelod Arweiniol Plant a Phobl Ifanc a swyddogion yn fodlon nawr bod y polisi arfaethedig yn cydymffurfio'n llawn â deddfwriaeth a'i fod yn diwallu anghenion disgyblion a oedd a hawl i gael cludiant am ddim i'r ysgol yn Sir Ddinbych;
- roedd swyddogion yn cysylltu'n rheolaidd â chydweithwyr mewn awdurdodau ffiniol o ran darparu cludiant i ddisgyblion i ysgolion Sir Ddinbych ac fel arall. Cafwyd trafodaethau ar argaeledd lleoedd cludiant dewisol i ddisgyblion Sir Ddinbych ar fysiau ysgol awdurdodau cyfagos hefyd, fodd bynnag nid oedd hyn bob amser yn golygu y gellid dod i gytundeb ar y ddwy ochr ;
- roedd nifer o ysgolion yn Sir Ddinbych yn gweithredu cynlluniau 'beicio i'r ysgol' a 'bws cerdded'. Roedd llwyddiant cynlluniau o'r fath yn dibynnu ar ysgolion yn ymgysylltu â hwy ac ymrwymo i'w rhedeg. Gallai hwn fod yn faes lle mae Grwpiau Ardal yr Aelodau Lleol y Cyngor am edrych arno ymhellach maes o law;

Wrth nodi bod yr Asesiad o Effaith ar Les yn nodi nad oedd y Cyngor yn cynnig ar hyn o bryd y byddai'n rhaid i ddarparwyr ddefnyddio cerbydau nad oeddent yn rhai diesel ar gyfer dibenion cludiant i'r ysgol, croesawodd aelodau'r Pwyllgor y datganiad y byddai'r potensial i ddefnyddio cerbydau a gaiff eu gweithredu gyda batri yn cael ei adolygu'n gyson. Dywedodd y Cynghorydd Huw Ll Jones ei fod wedi awgrymu y gallai disgyblion o Gorwen sy'n mynychu Ysgol Dinas Brân ddefnyddio'r trê'n o Gorwen i Langollen fel dull posibl o gludiant. Rhoddodd Aelodau ganmoliaeth i

swyddogion am y disgresiwn a ddefnyddiwyd o ran ceisiadau am gludiant i'r ysgol roeddent wedi bod yn rhan ohonynt ar ran etholwyr a'r modd sensitif roeddent wedi delio gyda'r unigolion dan sylw.

Dywedodd yr Aelod Arweiniol Plant a Phobl Ifanc wrth y Pwyllgor mai ei fwriad yn dilyn ei benodiad diweddar oedd ysgrifennu at Ysgrifennydd y Cabinet dros Addysg yn Llywodraeth Cymru (LIC) ar nifer o faterion sy'n ymwneud ag addysg leol a chenedlaethol, yn eu plith roedd proses gategoreiddio ysgolion LIC a'r effaith andwyol anfwriadol roedd yn ei chael ar rai disgyblion a chymunedau yn y sir.

Wrth ganmol Polisi Teithio gan Ddysgwyr Sir Ddinbych i'r Pwyllgor, pwysleisiodd yr Aelod Arweiniol fod hon yn enghraifft lle roedd aelodau etholedig wedi gwrando ar bryderon rhieni, gofalwyr, athrawon, disgyblion a chymunedau a modelu'r polisi newydd gyda'r bwriad o fynd i'r afael â'r mwyafrif o'r pryderon hynny wrth sicrhau ei fod yn cydymffurfio gyda'r holl ddyletswyddau deddfwriaethol.

Ar ddiwedd y drafodaeth gwnaeth aelodau:

**Benderfynu:**

- (i) ***cadarnhau eu bod wedi darllen, deall ac ystyried yr Asesiad o Effaith ar Les (Atodiad 5);***
- (ii) ***bod Atodiad 1 o'r Polisi drafft yn cael ei ddiwygio i gynnwys Ysgol Brynhyfryd yn y golofn 'ysgol addas agosaf arall' i ddisgyblion sy'n trosglwyddo o Ysgol Carrog ac Ysgol Caer Drewyn;***
- (iii) ***bod swyddogion yn datblygu gweithdrefn i ysgolion, os oeddent yn dymuno symud o glwstwr penodol, lle gallent gymryd rhan mewn proses gyda'r Awdurdod Lleol i ystyried eu trefniadau, ac adrodd yn ôl am eu canfyddiadau i'r Pwyllgor maes o law; ac***
- (iv) ***yn amodol ar yr uchod, bod y Cabinet yn cymeradwyo'r polisi ar gyfer gweithredu o fis Medi 2018 a bod ei weithrediad yn cael ei fonitro.***

**7 RHAGLEN WAITH ARCHWILIO**

Roedd copi o adroddiad gan y Cydlynnydd Archwilio (CA), a oedd yn gofyn i'r Pwyllgor adolygu a chytuno ar ei raglen gwaith i'r dyfodol ac a oedd yn rhoi diweddariad ar faterion perthnasol, wedi ei ddsbarthu gyda'r papurau ar gyfer y cyfarfod.

Roedd copi o 'ffurflen gynnis Aelodau' wedi ei chynnwys yn Atodiad 2. Gofynnodd y Cydlynnydd Archwilio bod unrhyw gynigion yn cael eu cyflwyno iddi hi. Roedd Rhaglen Gwaith i'r Dyfodol y Cabinet wedi'i gynnwys fel Atodiad 3, roedd gwybodaeth a thabl yn dangos Grwpiau Herio Gwasanaeth wedi eu cynnwys fel Atodiad 4. Dywedodd y CA wrth aelodau, ar gyfer pob un o'r 9 grŵp Herio Gwasanaeth, gofynnir i gynrychiolydd o'r Pwyllgor Archwilio Cymunedau i fod ar y grwpiau. Yn ychwanegol, roedd angen cynrychiolydd i fod ar y Grŵp Buddsoddi Strategol. Yn dilyn trafodaethau, penododd y Pwyllgor y canlynol:

|                                    |                         |
|------------------------------------|-------------------------|
| <b>Gwasanaeth:</b>                 | <b>Cymunedau</b>        |
| <b>Addysg a Gwasanaethau Plant</b> | Y Cynghorydd Tina Jones |

|                                                                                   |                                                                           |
|-----------------------------------------------------------------------------------|---------------------------------------------------------------------------|
| - Karen Evans                                                                     |                                                                           |
| <b>Gwasanaethau Cymorth Cymunedol</b><br>- Phil Gilroy                            | Y Cyngorydd Rachel Flynn                                                  |
| <b>Gwasanaethau Cyfreithiol, Adnoddau Dynol a Democrataidd</b><br>- Gary Williams | Y Cyngorydd Anton Sampson                                                 |
| <b>Gwella Busnes a Moderneiddio</b><br>- Alan Smith                               | Y Cyngorydd Andrew Thomas                                                 |
| <b>Cwsmeriaid, Cyfathrebu a Marchnata</b><br>- Liz Grieve                         | Y Cyngorydd Glenn Swinger                                                 |
| <b>Cyfleusterau, Asedau a Thai</b> - Jamie Groves                                 | Y Cyngorydd Graham Timms                                                  |
| <b>Cyllid</b> - Richard Weigh                                                     | i'w gadarnhau (Y Cyngorydd Arwel Roberts neu'r Cyngorydd Cheryl Williams) |
| <b>Gwasanaethau Priffyrdd ac Amgylcheddol</b><br>- Tony Ward                      | Y Cyngorydd Brian Blakeley                                                |
| <b>Cynllunio a Gwarchod y Cyhoedd</b><br>- Graham Boase                           | Y Cyngorydd Mark Young                                                    |

|                                 |                        |
|---------------------------------|------------------------|
| <b>Grŵp Buddsoddi Strategol</b> | Y Cyngorydd Mark Young |
|---------------------------------|------------------------|

Ystyriodd y Pwyllgor ei Raglen Gwaith i'r Dyfodol drafft ar gyfer cyfarfodydd y dyfodol, Atodiad 1 ac ni wnaed diwygiadau.

***Penderfynwyd*** cymeradwyo'r Rhaglen Gwaith i'r Dyfodol fel a nodir yn Atodiad 1 yr adroddiad a dirprwyo a chadarnhau'r cynrychiolwyr i wasanaethu ar y 9 Grŵp Gwasanaeth.

Daeth y cyfarfod i ben am 12:45 p.m.

|                                 |                                                                                                            |
|---------------------------------|------------------------------------------------------------------------------------------------------------|
| <b>Adroddiad i'r:</b>           | <b>Pwyllgor Archwilio Cymunedau</b>                                                                        |
| <b>Dyddiad y Cyfarfod:</b>      | <b>20 Gorffennaf 2017</b>                                                                                  |
| <b>Aelod/Swyddog Arweiniol:</b> | <b>Aelod Arweiniol Priffyrdd, Cynllunio a Datblygu Cynaliadwy/ Pennaeth Cynllunio a Gwarchod y Cyhoedd</b> |
| <b>Awdur yr Adroddiad:</b>      | <b>Rheolwr Traffig, Parcio a Diogelwch ar y Ffyrdd</b>                                                     |
| <b>Teitl:</b>                   | <b>Diweddariad ar y Gwaith o Reoli Meysydd Parcio</b>                                                      |

---

## 1. Am beth mae'r adroddiad yn sôn?

Mae'r adroddiad yn darparu'r wybodaeth ddiweddaraf am ddatblygiad Cynllun Rheoli Asedau Meysydd Parcio a'r argymhellion eraill a nodwyd yn yr adroddiad a gyflwynwyd i'r Pwyllgor Archwilio Cymunedau fis Hydref 2016 ar feysydd parcio.

## 2. Beth yw'r rheswm dros lunio'r adroddiad hwn?

Roedd y pwyllgor wedi gofyn am ddiweddariad ar yr argymhellion amrywiol a nodwyd yn adroddiad mis Hydref 2016 (gweler Atodiad A).

## 3. Beth yw'r Argymhellion?

Bod y Pwyllgor yn:

- 3.1 cadarnhau ei fod wedi darllen, deall ac ystyried yr Asesiad o'r Effaith ar Les (Atodiad D) fel rhan o'i ystyriaethau;
- 3.2 Ystyried cynnwys yr adroddiad, darparu sylwadau a chefnogi parhad y gwaith a wneir i ddatblygu Cynllun Rheoli Asedau Meysydd Parcio a'r mentrau eraill a restrir.

## 4. Manylion yr adroddiad Cyflwyniad

- 4.1 Roedd dau bwrpas i'r adroddiad a gyflwynwyd i'r Pwyllgor Archwilio Cymunedau fis Hydref 2016, sef adrodd ar effaith y cynnydd ym mhrisiau parcio a ddaeth i rym fis Ebrill 2016 a chynnig cyfres o argymhellion gyda'r nod o wella'r ffordd y caiff meysydd parcio eu rheoli. Pwrpas yr adroddiad hwn yw rhoi diweddariad ar yr argymhellion amrywiol a wnaethpwyd yn adroddiad mis Hydref 2016 ac a gefnogwyd gan y Pwyllgor Archwilio Cymunedau. Pan fo eitemau yn yr adroddiad canlynol yn darparu'r wybodaeth ddiweddaraf am argymhellion bydd rhif Rhufeinig mewn cromfachau i nodi'r argymhelliad y mae'n cyfeirio ato.
- 4.2 Bydd gwella'r ffordd y rheolir meysydd parcio'r Cyngor yn sicrhau y bydd meysydd parcio yn cael eu cynnal a'u cadw'n well a bod buddsoddiadau yn cael eu blaenoriaethu'n briodol. Rydym ni hefyd yn cydnabod bod meysydd parcio yn aml iawn yn rhan o brofiadau cyntaf llawer o ymwelwyr o'n trefi, ac felly mewn sawl ffordd ein meysydd parcio yw pyrth ein trefi. Mae'n hanfodol felly bod ein meysydd parcio

yn hawdd i'w canfod, yn ddeniadol a glân, yn cael eu cynnal a'u cadw'n dda, yn ddiogel ac yn darparu'r wybodaeth briodol.

#### Cynllun Rheoli Asedau Meysydd Parcio (Argymhelliad iv)

- 4.3 Mae Cynllun Rheoli Asedau Meysydd Parcio yn cael ei ddatblygu ar hyn o bryd er mwyn gwella effeithlonrwydd y dull a ddefnyddir i reoli meysydd parcio, yn arbennig o ran y ffordd maent yn cael eu cynnal a'u cadw a sut y blaenoriaethir buddsoddiadau. Mae cronfa ddata gyfrifiadurol yn cael ei chwblhau sy'n cynnwys manylion yr holl asedau yn ein meysydd parcio e.e. peiriannau talu ac arddangos, rhwystrau, cyrbau, gyliau draenio, bolardiau a biniau ac ati.
- 4.4 Disgwylir i'r gwaith trefsur sydd wedi ei gynnal yn ystod y misoedd diweddaf gael ei gwblhau gyda hyn. Yn ogystal â chreu rhestr o'n holl asedau, rydym ni wedi asesu cyflwr pob ased yn defnyddio system sgorio i helpu i benderfynu a oes angen newid unrhyw ased.
- 4.5 Bydd y gronfa ddata hefyd yn cynnwys llun o bob ased. Ceir enghraifft o gofnod ar y gronfa ddata yn Atodiad B.
- 4.6 Bydd y gronfa ddata hefyd yn cael ei defnyddio gan y tîm Strydwedd, sy'n cynnal archwiliadau rheolaidd o'n meysydd parcio i nodi materion cynnal a chadw. Mae'r archwiliadau rheoliad yma hefyd yn helpu i ddiweddarau'r gronfa ddata.
- 4.7 Un o ganlyniadau allweddol Cynllun Rheoli Asedau Meysydd Parcio fydd cynhyrchu Rhaglen Fuddsoddi 5 mlynedd. Rhagwelir y bydd y cynllun wedi ei gwblhau erbyn diwedd mis Awst 2017.
- 4.8 Er bod manylion llawn y Rhaglen Fuddsoddi heb eu datblygu'n iawn eto, mae'r rhestr ganlynol yn cynnwys eitemau a fydd yn rhaid eu cynnwys yn y Cynllun Buddsoddi.

|      | <u>Disgrifiad</u>                                                | <u>Amcangyfrif o'r gost</u> |
|------|------------------------------------------------------------------|-----------------------------|
| i)   | Ailwampio maes parcio Pentref y Plant, y Rhyl                    | £1.5 miliwn                 |
| ii)  | Ail roi haenen wrth-ddŵr ar ddeciau maes parcio aml-lawr Dinbych | £200 mil                    |
| iii) | Arwyddion gwybodaeth newydd ymhob maes parcio                    | £300 mil                    |
| iv)  | Gosod peiriannau talu ac arddangos newydd                        | £300 mil                    |
| v)   | Rhwystrau uchder newydd                                          | £200 mil                    |

- 4.9 Unwaith y bydd y Cynllun Buddsoddi wedi ei gynhyrchu, bydd yn rhaid nodi'r strategaeth ariannu fwyaf priodol i weithredu'r cynllun. Oherwydd swm y buddsoddiad cychwynol sydd ei angen, mae hyn yn debygol o gynnwys rhywfaint o fenthyca darbodus.



#### Mynychu Cyfarfodydd Grŵp Ardal Aelodau (Argymhelliad iii)

- 4.10 Mae'r Rheolwr Traffig, Parcio a Diogelwch ar y Ffyrdd yn ymweld â phob Grŵp Ardal Aelodau. Diben mynychu'r cyfarfodydd hyn yw derbyn barn aelodau lleol am y pethau y dylid buddsoddi ynddynt yn y meysydd parcio a derbyn eu barn am y ffyrdd y rheolir meysydd parcio yn gyffredinol.

#### Peiriannau Talu ac Arddangos Modern (Argymhelliad v)

- 4.11 Yn hytrach nag aros tan ar ôl cwblhau'r Cynllunio Rheoli Asedau Meysydd Parcio cyn buddsoddi mewn unrhyw beth, mae 12 peiriant talu ac arddangos newydd wedi eu harchebu oherwydd bod angen newid rhai o'r hen rai. Mae'r peiriannau newydd yn cynnig mwy na'r hen beiriannau. Er enghraifft maent yn cynnig mwy o ddewisiadau talu, megis gyda cherdyn, ac mae modd cysylltu â nhw yn ddiwifr – sy'n golygu y gallwch ddefnyddio unrhyw gyfrifiadur gyda chysylltiad rhyngwyrdd i wirio ei statws. Bydd gan ddau o'r peiriannau hyn sgriniau cyffwrdd lliw sydd hefyd yn gallu argraffu talebau, e.e. gostyngiadau mewn siopau lleol a chaffis. Bydd y peiriannau newydd hyn yn cael eu gosod yn yr ychydig wythnosau nesaf. Ceir rhestr ohonynt yn Atodiad C.

#### Tocynnau Hyblyg a Thocynnau Cyfnodau Byr ar gyfer Twristiaid (Argymhellion vi, vii a viii)

- 4.12 Mae Grŵp Tasg a Gorffen Meysydd Parcio wedi ei sefydlu sy'n cynnwys swyddogion Gwasanaethau Parcio, Cefn Gwlad a Thwristiaeth. Diben y grŵp yw archwilio dewisiadau i wella profiadau ymwelwyr wrth barcio, fel ystyried y dewisiadau ar gyfer tocynnau hyblyg y mae modd eu trosglwyddo o un maes parcio Cyngor Sir Ddinbych i'r llall. Hefyd dan ystyriaeth mae tocynnau cyfnodau byr ar gyfer ymwelwyr ac i'w prynu gan weithredwyr gwystai a llefydd aros eraill. Mae'r grŵp yn ymchwilio'n drylwyr i fanylion ymarferol y mentrau hyn. Mae'r grŵp hefyd yn adolygu arwyddion twristaidd mewn meysydd parcio.

#### Gwella'r System Trwyddedau Parcio (Argymhellion vii a viii)

- 4.13 Mae gwaith cychwynnol wedi ei wneud gyda swyddogion TGCh a Gwasanaethau i Gwsmeriaid i archwilio'r posibilrwydd o greu system trwyddedau parcio electronig. Mae'r system bapur bresennol yn araf ac yn aneffeithlon oherwydd bod y data yn cael ei drin fwy nag unwaith. Y cynnig yw cael system electronig lle mae cwsmeriaid yn prynu tocynnau ar-lein neu mewn un o siopau un alwad Sir Ddinbych. Ar ôl talu, bydd rhif cofrestru'r cerbyd yn cael ei gadw ar gronfa ddata ddiogel. Wrth ymgymryd â gwaith gorfodi mewn meysydd parcio y bwriad yw galluogi Swyddogion Gorfodi Sifil gael mynediad i'r gronfa ddata drwyddedau drwy eu ffonau clyfar, a fydd yn rhoi gwybod iddynt a oes gan y cerbyd drwydded ddilys.

#### Hyrwyddo Trwyddedau Parcio yn Well (Argymhelliad ix)

- 4.14 Mae tîm cyfathrebu a gwe'r Cyngor wedi bod yn cynnal trafodaethau i weld a oes modd hyrwyddo trwyddedau parcio meysydd parcio arhosiad hir y Cyngor yn well. Ceir achosion o hyd lle nad yw'r cyhoedd yn ymwybodol bod trwyddedau o'r fath ar gael i'w prynu.

4.15 Bydd talu fesul tipyn yn cael ei drafod ymhellach ar ôl i'r system electronig gael ei rhoi ar waith gan nad yw proses weinyddol y system bresennol yn caniatáu i berson gerdded allan o siop un alwad gyda thrwydded heb dalu'n llawn amdani.

#### **5. Sut mae'r penderfyniad yn cyfrannu at y Blaenoriaethau Corfforaethol?**

Nid yw'r Blaenoriaethau Corfforaethol newydd wedi eu cytuno arnynt eto.

#### **6. Faint fydd yn ei gostio a sut fydd yn effeithio ar wasanaethau eraill?**

Bydd cost y mesurau a nodir yn y Cynllun Rheoli Asedau a chost y mentrau parcio eraill yn cael eu cwrdd yn defnyddio'r gyllideb ar gyfer meysydd parcio, yn ogystal â Benthycia Darbodus gan fod y Rhaglen Fuddsoddi yn debygol o fod angen swm sylweddol o fuddsoddiad cyfalaf yn ystod y ddwy flynedd gyntaf.

#### **7. Beth yw prif gasgliadau'r Asesiad o'r Effaith ar Les?**

Mae'r Asesiad Lles yn nodi y bydd rheoli asedau ein meysydd parcio yn well o fudd i'r economi lleol, yn mynd i leihau ein defnydd o ynni yn ogystal â gwella diogelwch y cyhoedd yn ein meysydd parcio. Gweler Atodiad D.

#### **8. Pa ymgynghoriadau a gynhaliwyd gydag Archwilio ac eraill?**

Mae'r adroddiad hwn yn ddiweddariad yn dilyn adroddiad a gyflwynwyd i'r Pwyllgor Archwilio Cymunedau fis Hydref 2016. Mae ymgynghoriad yn cael ei gynnal gyda'r chwe Grŵp Ardal Aelodau i dderbyn eu barn ar flaenoriaethau'r Cynllun Buddsoddi mewn Meysydd Parcio.

#### **9. Datganiad y Prif Swyddog Cyllid**

Mae'n bwysig deall y gwaith sydd ei angen i gynnal neu ddatblygu meysydd parcio'r Cyngor. Bydd cynhyrchu Cynllun Rheoli Asedau yn cynorthwyo gyda hyn, ac yn amlygu natur ac amcangyfrif o gost y gwaith angenrheidiol. Rhagwelir y bydd y gwaith angenrheidiol yn cael ei ariannu o fewn yr adnoddau sydd ar gael ar gyfer meysydd parcio. Bydd pob prosiect yn destun prosesau cymeradwyo mewnol y Cyngor, gan gynnwys adroddiad i'r Grŵp Buddsoddi Strategol.

#### **10. Pa risgiau sydd ac a oes unrhyw beth y gallwn ei wneud i'w lleihau?**

Gall methu cynhyrchu Cynllun Rheoli Asedau Meysydd Parcio arwain at fethu blaenoriaethu buddsoddiadau angenrheidiol i feysydd parcio. Gall hyn arwain at gynydd mewn costau oherwydd bod ymyrraeth gynnar yn aml iawn yn rhatach na gadael i broblem waethygu heb fynd i'r afael â hi.

#### **11. Pŵer i wneud y Penderfyniad**

Mae Adran 7.4.2 o Gyfansoddiad y Cyngor yn amlinellu pwerau'r Pwyllgor Archwilio o ran astudio effaith penderfyniadau a defnyddio polisiau.

#### **Swyddog Cyswllt:**

Rheolwr Traffig, Parcio a Diogelwch ar y Ffyrdd

Rhif ffôn: 01824 706959

## APPENDIX A – OCTOBER 2016 REPORT

|                               |                                                              |
|-------------------------------|--------------------------------------------------------------|
| <b>Report To:</b>             | Communities Scrutiny Committee                               |
| <b>Date of Meeting:</b>       | 27 <sup>th</sup> October 2016                                |
| <b>Lead Member / Officer:</b> | Cllr David Smith / Graham Boase                              |
| <b>Report Author:</b>         | Mike Jones                                                   |
| <b>Title:</b>                 | <b>County-wide impact of the increase in parking charges</b> |

### 1. What is the report about?

To examine the impact of the parking charge increase implemented on 1<sup>st</sup> April 2016 on Denbighshire town centres. The report doesn't consider the potential wider use of staff car parks belonging to Council office buildings as they're managed by Property.

### 2. What is the reason for making this report?

A request was made by the SCVCG for a report to examine the impact that the increase in parking charges has had on town centres in terms of numbers of visitors.

### 3. What are the Recommendations?

That the Committee:

- i) Considers and comments on the content of the report.
- ii) Considers and comments on the proposed actions detailed within Appendix A.
- iii) Considers another report in a year's time to review progress.

### 4. Report details

#### Background

- 4.1 The County-wide old and new parking tariffs are provided in Appendix B. These reflect the first increase in charges since April 2009 (i.e. 7 years)
- 4.2 The charge for parking permits has remained unaltered, for example, an annual permit for use in our long stay car parks still costs only £104.34.
- 4.3 The long standing initiative of allowing each Town Council to nominate 5 free parking days a year in their town has been retained, as has the initiative of implementing daily free parking after 3pm in town centres for the 4 weeks leading up to Christmas.
- 4.4 The decision to increase the parking charges this year was taken by the Head of Highways and Environment following the production in March 2015 of the Denbighshire Town Centre Parking & Traffic Management Study and subsequent discussions at Communities Scrutiny in July 2015 and at the F&F budget meeting with Members in October 2015.
- 4.5 The reason for the increase was to (i) increase income in order to address a budget deficit (the budget income for car parks had not been met for a number of years, which created a significant year on year budget pressure), (ii) to provide sufficient revenue to allow investment in car park infrastructure such as new payment machines, and (iii) to better manage town centre parking by increasing the turnover of spaces in short stay car parks to increase the availability of spaces for shoppers.

## APPENDIX A – OCTOBER 2016 REPORT

- 4.6 In coming to the decision that fees should be increased, Members confirmed that a County-wide consistent level of charging across public car parks should be retained.
- 4.7 In practice, however, there are local circumstances that result in different charges applying “on the ground” (e.g. potential for Town Councils or previously MAGs to “subsidise” lower charges in certain car parks which has happened previously in Ruthin, and is currently the case in Prestatyn and Denbigh. In the case of Llangollen, a higher charge was set in Market Street car park to cover the cost of a staff member working as a Coach Parking Attendant within that car park for several hours a week).

### Public reaction to price increase

- 4.8 Approximately 35 complaints/concerns from the public have been received since the new charges were introduced. Of these, the vast majority were specific to Denbigh with equal proportions of the remainder specific to Rhyl, Prestatyn and Ruthin.
- 4.9 The complaints/concerns are mostly linked to the perceived detrimental impact the fee increase has had on certain town centres. As the vast majority have come from Denbigh it seems that the fee increase has had a disproportionate impact in Denbigh.
- 4.10 Officers met Denbigh MAG and Denbigh Town Council to discuss the issues around the increased charges. This led to some initiatives being introduced by Officers under delegated powers, such as, introducing a some free spaces for the first hour (2 hours for disabled spaces) in one car park, re-designation of a Short Stay Car Park to Long Stay, and the introduction of a Town Council subsidy to vary charges in Vale Street Car Park for the rest of this financial year and possibly beyond.

### Monitoring of impact from a car park/revenue perspective;

- 4.11 Parking income is recorded on a monthly basis for each car park in the County, which has enabled a comparison of income for April to August this year, with the same period last year. The comparison figures are attached as Appendix C.
- 4.12 Across all car parks, April 2016 saw a small reduction in total income compared with April 2015. However, the 4 months since have shown significant increases in income.
- 4.13 Income figures alone do not convey car park usage, so further analysis has been undertaken to compare numbers of tickets sold. Due to the limitations of the old ticket machines, this has been a labour intensive process. Future investment in modern pay and display machines will allow this kind of information to be obtained easily.

### Comparison of ticket sales

- 4.14 Appendix D shows a comparison of ticket sales by car park, by town and by tariff.
- 4.15 Ticket sale data for April this year showed a 31% drop in total ticket sales compared with April last year. This can be explained by:
- i) Initial adverse reaction to the price increase
  - ii) Unseasonably cold and wet weather in April this year
  - iii) The Easter Bank Holiday weekend falling in March 2016 but in April in 2015.

## APPENDIX A – OCTOBER 2016 REPORT

- 4.16 Ticket sales from 1<sup>st</sup> May to 31<sup>st</sup> August fell by 9% when compared with last year.
- 4.17 Some fluctuation in ticket sales isn't unusual from year to year, even without a price change, (for example, ticket sales in June 2014 were 7.6% less than June 2015.)
- 4.18 Parking Permit sales have increased by 18% this financial year to date, compared with the same period last year. As permit prices didn't increase, it's evident that more residents have purchased permits this year, which will inevitably reduce ticket sales.
- 4.19 Owing to the significant difference between April and the other months, and the potential skew in the data that this creates, Appendix D contains two tables. Table 1 shows the data with April included, and Table 2 shows the data with April excluded.
- 4.20 Comparing ticket sales for the period from 1<sup>st</sup> May to 31<sup>st</sup> August 2016 with the same period in 2015 shows that sales of 30 min tickets are mostly unchanged, sales of 1 hour tickets have increased by 7% and all day ticket sales have increased by 124%.
- 4.21 The sale of 3 hour tickets (formerly 4 hour tickets) has reduced by nearly 32%. This significant reduction is undoubtedly a result of the increased charges and the reduction in the duration of that tariff band from 4 hours to 3 hours. In the context of the other data, it is likely that the following practices are occurring:
- i) Based on previous anecdotal evidence and a number of the complaints that we've received since April 2016, some people who work in our town centres were previously purchasing two 4 hour tickets; one in the morning and one at lunchtime to park all day in either short stay or long stay car parks for a total cost of £2.00 (£1.00 per 4 hour ticket), but this is no longer feasible now that we've increased the cost and reduced the duration of this tariff band from 4 hours to 3 hours. Since this tariff change, these individuals are likely to have either bought an annual parking permit instead; found an alternative free parking location; or started buying all day tickets instead.
  - ii) It is also likely that some people are buying a 1 hour ticket instead of a 3 hour ticket and are carrying out their business more quickly, where previously they may have bought a 4 hour ticket and stayed longer in the town centre.
- 4.22 The picture between different Towns in the County is even more complex. Llangollen and Ruthin have both seen no real significant change in ticket sales compared with last year, yet ticket sales in Rhyl, Denbigh, Prestatyn and Rhuddlan have dropped by 24%, 18%, 10% and 18% respectively compared with last year.
- 4.23 It is noticeable that Rhyl has experienced the biggest drop in ticket sales, yet this has generated comparatively few complaints compared with elsewhere in the County. One possible explanation for this is that Rhyl has a greater supply of alternative parking locations including private car parks (e.g. White Rose Centre and Morrison's Supermarket); a significant number of free on-street parking bays subject to a time limit; and free unrestricted on-street parking slightly further out from the town centre.
- Business Survey regarding impact of increase in charges.

## APPENDIX A – OCTOBER 2016 REPORT

- 4.24 The Council's Economic & Business Development Team carried out a brief "soundbite" survey of business across the County in June in order to receive some focussed feedback on the increase in the charges. Please see Appendix E.

### Conclusion

- 4.25 Based on our analyses of income received and overall ticket sales, the impact of the price increase across the County as a whole has generally been less than some had feared, notwithstanding the initial adverse reaction that occurred in April immediately following the fee increase. This accords with the findings of previous research to examine the link between parking and town centre retail, including the WG study, "Assessing the Impact of Car Parking Charges on Town Centre Footfall".

- 4.26 However, it's considered that there's still significant scope to improve our parking facilities and systems; Appendix A lists potential interventions to achieve that aim.

### **5. How does the decision contribute to the Corporate Priorities?**

Developing the local economy - Better management of town centre parking to increase the turnover and availability of spaces in short stay car parks especially.

### **6. What will it cost and how will it affect other services?**

It cost approximately £11,000 to implement the price increase. The bulk of this figure was the cost of reprogramming the pay and display machines. Total pay and display machine income from 1<sup>st</sup> April to 31<sup>st</sup> August 2016 was £193,225 higher than the same period in 2015. (This includes beach car parks and pay and display car parks).

### **7. What are the main conclusions of the Well-being Impact Assessment? The completed Well-being Impact Assessment report can be downloaded from the [website](#) and should be attached as an appendix to the report.**

2 Stars. Actual score 12 out of 24. Please refer to Appendix F.

### **8. What consultations have been carried out with Scrutiny and others?**

A paper was submitted to SCVCG in July 2016 which led to this report being requested.

### **9. Chief Finance Officer Statement**

Car parking has consistently overspent over the last couple of years by around £150k. During this time the service has also been unable to provide the necessary investment in the infrastructure of the car parks, resulting in a backlog of works. The additional income resulting from the changes to parking charges will be used to firstly address the historic income shortfall to cover the running costs. Any further additional income will be used to invest in car parks and the wider highways infrastructure.

### **10. What risks are there and is there anything we can do to reduce them?**

Not recognising that our car parks are gateways to our towns, whilst also balancing the need to ensure income can fund improvements and day to day maintenance.

### **11. Power to make the Decision**

Road Traffic Regulation Act 1984

Section 7.4.2 of the Council's Constitution outlines Scrutiny's powers with respect to examining the impact of decisions and the application of policies.

Exit Desktop Map Options Functions Previous Next Create Amend Confirm Cancel

Summary | Details | Attributes | Updates | Links | Contacts | Co-ordinates | Activities | Survey | Index Groups | Objects

Address GREEN LANE CAR PARK CORWEN Section

Location GREN LANE CAR PRK

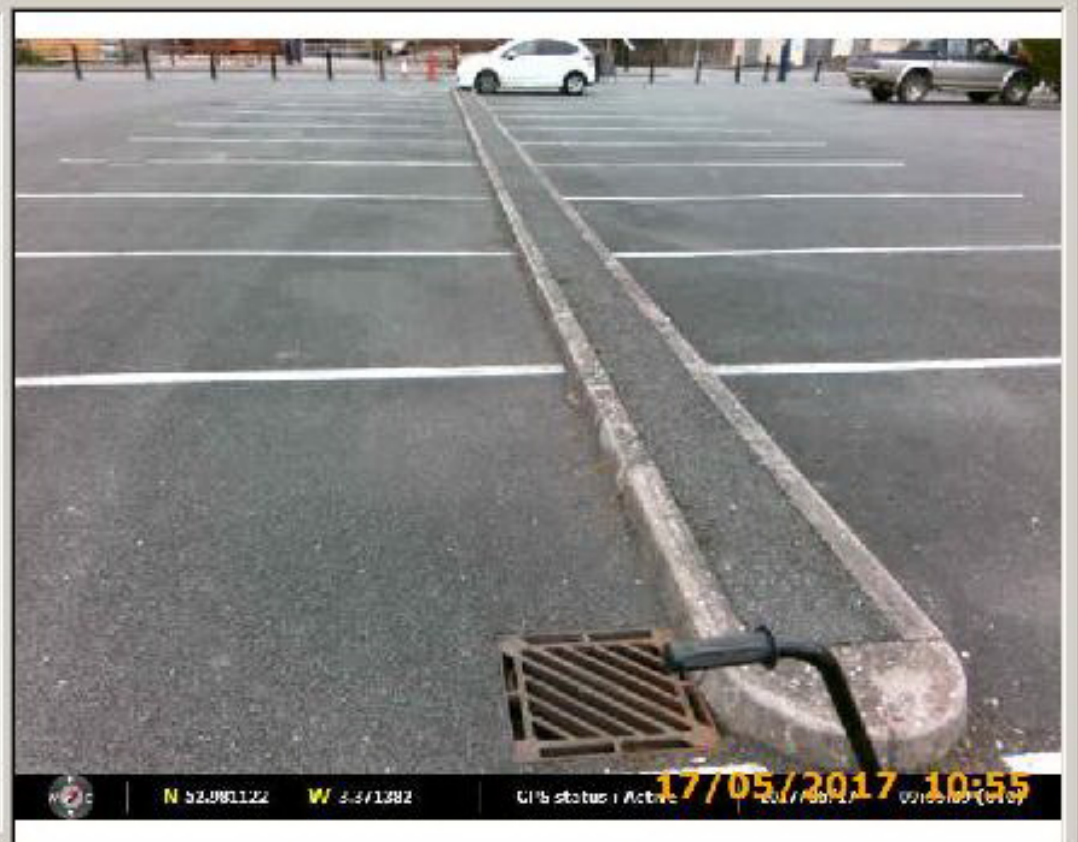
Unit Type SURFACING CP Unit No. 11 Item Status LIVE XSP Chainage Display Address

Start 0.00 End 0.00 Start Width 0.00 End Width 0.00 Grid Ref. 308016.73 343522.37

Exp.Code Userfield1 Userfield2

Description

| Attribute Title | Attribute Value                       |
|-----------------|---------------------------------------|
| Surfacing Type  | Traffic Island                        |
| Material Type   | Bituminous                            |
| Slab Size       |                                       |
| Area            | 15.66 Square Metres                   |
| Condition       | Acceptable                            |
| Photograph      | DCCL_Q\2017_05\000120734_ATT_0006.jpg |



Mae tudalen hwn yn fwiadol wag



Exit Desktop Map Options Functions Previous Next Create Amend Confirm Cancel

Summary | Details | Attributes | Updates | Links | Contacts | Co-ordinates | Activities | Survey | Index Groups | Objects

Address GREEN LANE CAR PARK CORWEN Section

Location GREEN LANE CAR PARK

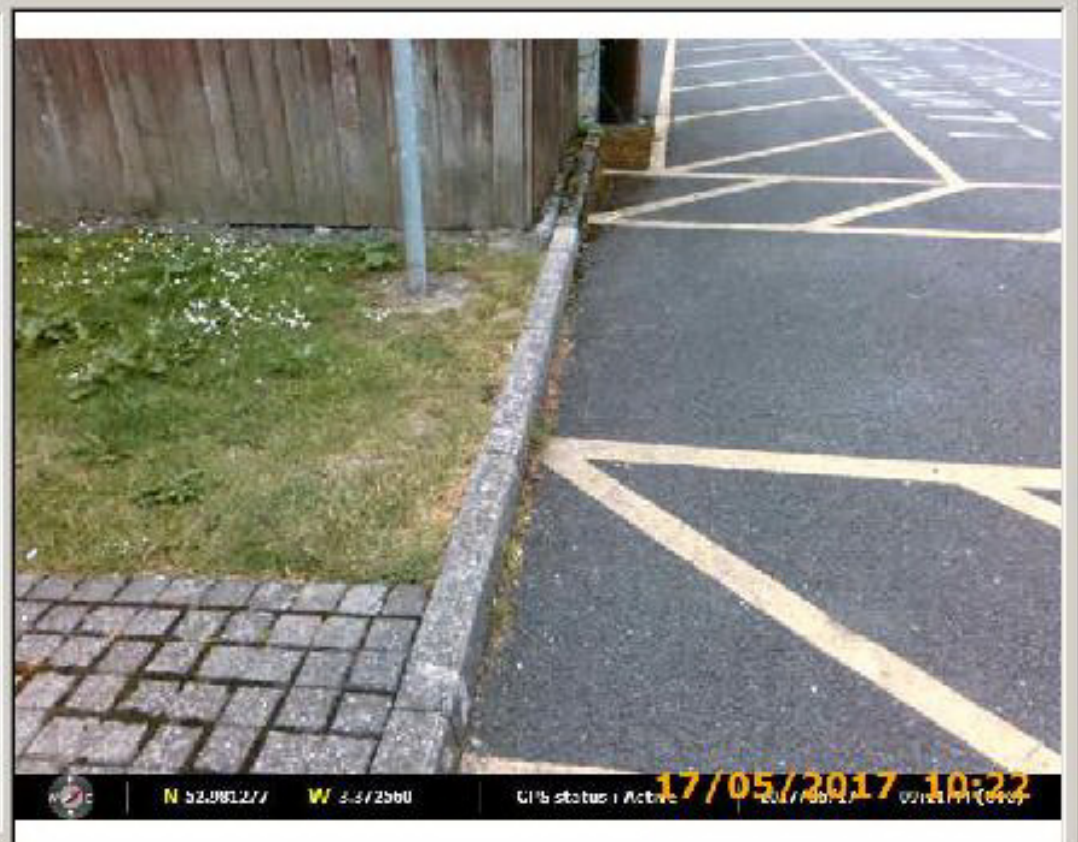
Unit Type KERB Unit No. 4 Item Status LIVE XSP Chainage Display Address

Start 0.00 End 0.00 Grid Ref. 307940.18 343536.99

Exp.Code Userfield1 Userfield2

Description

| Attribute Title             | Attribute Value                       |
|-----------------------------|---------------------------------------|
| Type (KB)                   | Normal                                |
| Kerb Material               | Precast Concrete                      |
| Drainage Type               |                                       |
| Length (KB)                 | 7.35 Metres                           |
| Condition                   | Acceptable                            |
| Photograph                  | DCCL_Q\2017_05\000120695_ATT_0013.jpg |
| Width (KB)                  |                                       |
| S184 Consent Granted        | <input type="checkbox"/>              |
| Streetworks Ref No SW/5300  |                                       |
| Developmnt Contrl Ref No HD |                                       |
| LA Reference                |                                       |



Mae tudalen hwn yn fwiadol wag

**APPENDIX C - LIST OF 12 NEW PAY AND DISPLAY MACHINES TOGETHER WITH LOCATIONS**

| Ref. No. | Town       | Physical Location  | Current M/C Mains or Solar | New M/C Mains or Solar | New or existing location | Current M/C ID | New Parkfolio ID (Numeric only) | Machine Name (for Parkfolio) | Coin only, Coin & Card, Card only? | Tariff ID (ref to software spec sheet) | Notes            |
|----------|------------|--------------------|----------------------------|------------------------|--------------------------|----------------|---------------------------------|------------------------------|------------------------------------|----------------------------------------|------------------|
| 1        | RHYL       | West Kinmel Street | Solar                      | Solar                  | Extg                     | 6              | 6                               | West Kinmel 1                | Coin & Card                        | Long Stay                              | Strada Evolution |
| 2        | RHYL       | West Kinmel Street | Solar                      | Solar                  | Extg                     | 7              | 7                               | West Kinmel 2                | Coin & Card                        | Long Stay                              | Strada Evolution |
| 3        | RHYL       | Pavilion Theatre   | N/A                        | Solar                  | New                      | N/A            | tbc                             | Rhyl Pavilion 1              | Coin & Card                        | Long Stay (Beach)                      | Strada Evolution |
| 4        | RHYL       | Pavilion Theatre   | N/A                        | Solar                  | New                      | N/A            | tbc                             | Rhyl Pavilion 2              | Coin & Card                        | Long Stay (Beach)                      | Strada Evolution |
| 5        | PRESTATYN  | Lower High Street  | Solar                      | Solar                  | Extg                     | 30             | 30                              | Lower High St Prestatyn      | Coin & Card                        | Long Stay                              | Strada Evolution |
| 6        | RHUDDLAN   | Parliament Street  | Solar                      | Solar                  | Extg                     | 82             | 82                              | Parliament Street            | Coin & Card                        | Long Stay                              | Strada Evolution |
| 7        | ST ASAPH   | Bowling Green      | Solar                      | Solar                  | Extg                     | 64             | 64                              | Bowling Green                | Coin & Card                        | Long Stay                              | Strada Evolution |
| 8        | DENBIGH    | Vale Street        | Solar                      | Solar                  | Extg                     | 40             | 40                              | Vale St Denbigh              | Coin & Card                        | Vale St Denbigh                        | Strada PAL       |
| 9        | DENBIGH    | Post Office Lane   | Solar                      | Solar                  | Extg                     | 41             | 41                              | Post Office Lane             | Coin & Card                        | Long Stay                              | Strada Evolution |
| 10       | RUTHIN     | Market Street      | Solar                      | Solar                  | Extg                     | 48             | 48                              | Market St Ruthin             | Coin & Card                        | Market St Ruthin                       | Strada PAL       |
| 11       | RUTHIN     | Dog Lane           | Solar                      | Solar                  | Extg                     | 50             | 50                              | Dog Lane                     | Coin & Card                        | Long Stay                              | Strada Evolution |
| 12       | LLANGOLLEN | Hall Street        | Solar                      | Solar                  | Extg                     | 60             | 60                              | Hall Street                  | Coin & Card                        | Long Stay                              | Strada Evolution |

**Key:**  
 Standard Pay and Display machines capable of accepting card payments and wireless connection  
 Pay and Display machines with all standard features listed on line above plus full colour LCD screen

Mae tudalen hwn yn fwiadol wag

# Car Park Asset Management Plan

## Wellbeing Impact Assessment Report

This report summarises the likely impact of a proposal on the social, economic, environmental and cultural well-being of Denbighshire, Wales and the world.

|                                      |                                                     |
|--------------------------------------|-----------------------------------------------------|
| Assessment Number:                   | 271                                                 |
| Brief description:                   | The development of a Car Park Asset Management Plan |
| Date Completed:                      | Version: 0                                          |
| Completed by:                        |                                                     |
| Responsible Service:                 |                                                     |
| Localities affected by the proposal: | Whole County,                                       |

# IMPACT ASSESSMENT SUMMARY AND CONCLUSION

Before we look in detail at the contribution and impact of the proposal, it is important to consider how the proposal is applying the sustainable development principle. This means that we must act "in a manner which seeks to ensure that the needs of the present are met without compromising the ability of future generations to meet their own needs."

## Score for the sustainability of the approach

Could some small changes in your thinking produce a better result?

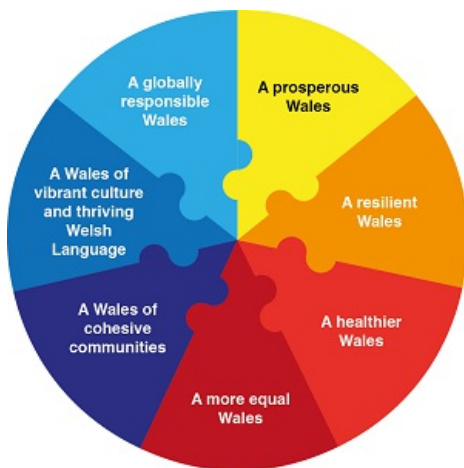


(3 out of 4 stars)

Actual score : 17 / 24.

## Summary of impact

Wellbeing Goals



|                                                        |                                                               |          |
|--------------------------------------------------------|---------------------------------------------------------------|----------|
| A globally responsible Wales                           | A prosperous Denbighshire                                     | Positive |
| A Wales of vibrant culture and thriving Welsh Language | A resilient Denbighshire                                      | Positive |
| A Wales of cohesive communities                        | A healthier Denbighshire                                      | Positive |
| A more equal Wales                                     | A more equal Denbighshire                                     | Positive |
| A healthier Wales                                      | A Denbighshire of cohesive communities                        | Positive |
| A resilient Wales                                      | A Denbighshire of vibrant culture and thriving Welsh language | Positive |
| A globally responsible Wales                           | A globally responsible Denbighshire                           | Positive |

## Main conclusions

The Wellbeing Assessment recognises that better management of our car park assets will have a range of benefits for the local economy, in terms of reduced energy consumption and improved safety within car parks.

# THE LIKELY IMPACT ON DENBIGHSHIRE, WALES AND THE WORLD

## A prosperous Denbighshire

|                          |                                                                                                                                                                                                                           |
|--------------------------|---------------------------------------------------------------------------------------------------------------------------------------------------------------------------------------------------------------------------|
| Overall Impact           | Positive                                                                                                                                                                                                                  |
| Justification for impact | The Car Park Asset Management Plan will have a positive impact in terms of reducing carbon emissions and helping to support town centre economies through providing more attractive, secure and better managed car parks. |

### Positive consequences identified:

Pay and display machines will continue to be solar powered Car Park lighting will be upgraded to LED to reduce energy consumption as and when existing lighting is due for renewal  
Better managed car parks will benefit town centre economy through being more attractive, through better information provision and through more modern pay and display machines offering more flexible payment methods such as chip and pin and contactless payments  
Well managed car parks can benefit the town centre economy and, therefore, potentially have an indirect positive impact on jobs  
Quality car parks are an important element of car-based journeys that visit town centres or attractions

### Unintended negative consequences identified:

### Mitigating actions:

Clear prioritisation of car park investment will help to ensure that investment is focussed where it is most needed.

## A resilient Denbighshire

|                          |                                                                                                                                                                                                              |
|--------------------------|--------------------------------------------------------------------------------------------------------------------------------------------------------------------------------------------------------------|
| Overall Impact           | Positive                                                                                                                                                                                                     |
| Justification for impact | Better asset management and use of lighting that uses less power will reduce energy consumption and reduce waste, although this positive impact will be reduced by some possible reduction in planted areas. |

### Positive consequences identified:

Better management of car park assets should maximise the life of assets  
Converting existing lighting to LED car park lighting will reduce energy costs

### Unintended negative consequences identified:

The proposal could result in the reduction in some planted areas where, for example, it is decided that they're removed to reduce maintenance.

### Mitigating actions:

## A healthier Denbighshire

|                          |                                                                                                                                                   |
|--------------------------|---------------------------------------------------------------------------------------------------------------------------------------------------|
| Overall Impact           | Positive                                                                                                                                          |
| Justification for impact | Improvements to actual and perceived safety (personal security) through better managed car parks that are attractive, well-maintained and secure. |

### Positive consequences identified:

More attractive and secure car parks will improve both the real and perceived safety for car park users

### Unintended negative consequences identified:

### Mitigating actions:

## A more equal Denbighshire

|                          |                                                                                                                       |
|--------------------------|-----------------------------------------------------------------------------------------------------------------------|
| Overall Impact           | Positive                                                                                                              |
| Justification for impact | Car Park AMP will include a review of facilities for those with disabilities in terms of bays, access, gradients etc. |

### Positive consequences identified:

Reviewing car park assets will include an assessment of facilities for car park users who have a disability. Whilst we know that the provision of disabled parking bays is already good and meets the Department for Transport recommendations, we will also need to consider access issues such as whether pay and display machines are accessible and whether there are any other obstacles in the form of narrow footway widths, lack of dropped kerbs and gradients.

### Unintended negative consequences identified:

### Mitigating actions:

## A Denbighshire of cohesive communities

|                          |                                                                                                                                                                                                                                                                      |
|--------------------------|----------------------------------------------------------------------------------------------------------------------------------------------------------------------------------------------------------------------------------------------------------------------|
| Overall Impact           | Positive                                                                                                                                                                                                                                                             |
| Justification for impact | Better managed car parks should be more visually attractive, through being cleaner, better maintained and having appropriate planting and flower beds. They should also be more secure and therefore improve both the actual and perceived safety of car park users. |

### Positive consequences identified:

More secure and attractive car parks will help to improve the actual and perceived safety within car parks through better design and CCTV cameras where appropriate. Well-maintained and clean facilities also tend to reduce ASB related crime through the effect of encouraging more usage generally of the car park.



Car parks are obviously an important part of the public realm in our town centres and other popular visitor areas, therefore, their attractiveness contributes to the overall attractiveness of the public realm. Our car parks are often the first impression that many visitors have of our towns which is another reason why their attractiveness is important.

**Unintended negative consequences identified:**

**Mitigating actions:**

**A Denbighshire of vibrant culture and thriving Welsh language**

|                          |                                                                                                                                                                                 |
|--------------------------|---------------------------------------------------------------------------------------------------------------------------------------------------------------------------------|
| Overall Impact           | Positive                                                                                                                                                                        |
| Justification for impact | New signing will all be bilingual Welsh above English, machines uses the Welsh Language by default and work is being undertaken to help car parks complement the tourist offer. |

**Positive consequences identified:**

All new car park signage will be bilingual Welsh above English. Pay and Display machines will operate in Welsh by default, with car park users needing to press the grey button to change the language to English

All new car park signage will be bilingual Welsh above English. Pay and Display machines will operate in Welsh by default, with car park users needing to press the grey button to change the language to English

We are working with colleagues from Destination Management to look at how car parking provision can complement the tourist offer through measures such as flexible ticketing and more tourist information in car parks.

**Unintended negative consequences identified:**

**Mitigating actions:**

**A globally responsible Denbighshire**

|                          |                                                                                                                                  |
|--------------------------|----------------------------------------------------------------------------------------------------------------------------------|
| Overall Impact           | Positive                                                                                                                         |
| Justification for impact | The Car Park AMP will see investment increase in car parks creating more opportunities for both local and national supply chains |

**Positive consequences identified:**

Local suppliers are often used for car park repair work, for example, local fabricators are used for barrier repairs. The Car Park AMP will increase investment in car parks in a planned manner and will increase work opportunities

**Unintended negative consequences identified:**

**Mitigating actions:**

Mae tudalen hwn yn fwriadol wag

|                                 |                                                                                                            |
|---------------------------------|------------------------------------------------------------------------------------------------------------|
| <b>Adroddiad i'r:</b>           | <b>Pwyllgor Archwilio Cymunedau</b>                                                                        |
| <b>Dyddiad y Cyfarfod:</b>      | <b>20 Gorffennaf 2017</b>                                                                                  |
| <b>Aelod/Swyddog Arweiniol:</b> | <b>Aelod Arweiniol Priffyrdd, Cynllunio a Datblygu Cynaliadwy/ Pennaeth Cynllunio a Gwarchod y Cyhoedd</b> |
| <b>Awdur yr Adroddiad:</b>      | <b>Rheolwr Traffig, Parcio a Diogelwch ar y Ffyrdd</b>                                                     |
| <b>Teitl:</b>                   | <b>Ystyried Gadael i Ddeiliaid Bathodyn Anabledd Barcio am Ddim</b>                                        |

## 1. Am beth mae'r adroddiad yn sôn?

Ystyried a ddylid gadael i ddeiliaid bathodyn anabledd (Bathodynnau Glas) barcio am ddim ym meysydd parcio Talu ac Arddangos y Cyngor.

## 2. Beth yw'r rheswm dros lunio'r adroddiad hwn?

Yn sgil penderfyniad y Cyngor Sir fis Ionawr 2017, cafwyd cais gan y Grŵp Cadeiryddion ac Is-gadeiryddion Archwilio i gyflwyno adroddiad i'r Pwyllgor Archwilio Cymunedau ynglŷn ag ystyried gadael i ddeiliaid bathodynnau glas barcio am ddim.

## 3. Beth yw'r Argymhellion?

Bod y Pwyllgor yn:

- 3.1 Cadarnhau ei fod wedi darllen, deall ac ystyried yr Asesiad o'r Effaith ar Les (Atodiad B) fel rhan o'i ystyriaethau;
- 3.2 Ystyried cynnwys yr adroddiad ac yn cefnogi parhau â'r polisi presennol sy'n golygu bod deiliaid bathodynnau glas yn talu'r un faint â defnyddwyr eraill am y rhesymau a nodir yn yr adroddiad hwn.

## 4. Manylion yr adroddiad

### Cefndir

- 4.1 Rhoddir bathodynnau anabledd, neu'r "bathodynnau glas", yn rhad ac am ddim i unigolion gyda phroblemau symud difrifol yn dilyn asesiad a gynhelir gan swyddogion Gwasanaethau Cymdeithasol y sir maent yn trigo ynddi.
- 4.2 Diben Cynllun y Bathodyn Glas yw lleihau rhai o'r anfanteision sy'n codi yn sgil problemau symud, sef gadael i ddeiliaid bathodyn barcio mewn mannau mwy hwylus. Mae Cynllun y Bathodyn Glas yn gadael i ddeiliaid barcio ar linellau melyn am hyd at 3 awr ac am gyfnodau diderfyn mewn baeau parcio ar ymyl palmentydd sydd fel rheol yn cynnwys cyfyngiadau.

- 4.3 Ar hyn o bryd mae deiliaid bathodynau glas yn talu'r un faint â defnyddwyr eraill ym meysydd parcio Talu ac Arddangos Cyngor Sir Ddinbych. Mae Atodiad A yn cynnwys rhestr o brisiau Meysydd Parcio Talu ac Arddangos y Cyngor.
- 4.4 Nid oes polisi cenedlaethol safonol o ran a ddylid gadael i ddeiliaid bathodynau glas barcio am ddim mewn meysydd parcio a redir gan gynghorau. Mae hyn yn golygu bod rhai awdurdodau yn codi tâl ar ddeiliaid bathodynau glas ac eraill yn gadael iddynt barcio am ddim. Yng ngogledd Cymru mae'r pump awdurdodau lleol arall yn caniatáu i ddeiliaid bathodynau glas barcio am ddim yn eu meysydd parcio.

#### Meini Prawf Bathodynau Glas

- 4.5 Ceir meini prawf llym ar gyfer asesu unigolion sydd wedi gwneud cais am fathodyn glas. Gall unigolyn wneud cais am fathodyn glas os yw'n bwriadu ei ddefnyddio fel gyrrwr, teithiwr neu'r ddau. Mewn geiriau eraill, mae'r bathodyn glas yn perthyn i'r unigolyn yn hytrach na'r cerbyd ac felly gall deiliaid ei ddefnyddio i dderbyn consesiynau parcio penodol p'un ai ydynt yn gyrru'r cerbyd neu'n teithio ynddo.
- 4.6 Mae'r meini prawf yn nodi y dylai'r ymgeisydd fod â phroblemau symud difrifol yn sgil nam corfforol, synhwyraidd neu wybyddol. Dyma enghreifftiau o'r rhesymau dros fod yn gymwys i dderbyn Bathodyn Glas:
- Anabledd parhaol sy'n golygu nad yw'r unigolyn yn gallu cerdded, neu ei fod yn cael cryn anhawster wrth gerdded
  - Anabledd difrifol sy'n effeithio ar y ddwy fraich ac sy'n golygu nad yw'r unigolyn yn gallu troi'r olwyn lywio gyda'i ddwylo
  - Wedi cofrestru'n ddall
- 4.7 Awdurdod Lleol "cartref" yr ymgeiswyr sy'n asesu ac yn penderfynu ar geisiadau am fathodynau glas. Yn Sir Ddinbych cynhelir yr asesiad gan aelodau o staff yn Adran Gwasanaethau Cymorth Cymunedol y Cyngor.
- 4.8 Ar hyn o bryd mae yna oddeutu 7,000 o fathodynau glas yn Sir Ddinbych. Cyflwynwyd 2,458 ohonynt rhwng dechrau mis Mehefin 2016 a diwedd mis Mehefin 2017. Mae'r cyfanswm hwn yn adlewyrchu'r ffaith bod yn rhaid i ddeiliaid ailymgeisio am eu bathodyn bob 3 blynedd.

#### Diben Bathodyn Glas

- 4.9 Yn ôl diffiniad swyddogol Llywodraeth Cymru diben Cynllun y Bathodyn Glas yw rhoi gwell mynediad i bobl i wasanaethau drwy ganiatáu i ddeiliaid y bathodynau barcio yn nes at eu cyrchfan, naill ai fel teithwyr neu fel gyrrwyr. Mewn geiriau eraill, mae'r bathodyn glas yn lleihau pellteroedd cerdded.

#### Consesiynau ar gyfer Deiliaid Bathodyn Glas

- 4.10 Dan ddeddfwriaeth y Deyrnas Unedig, caniateir i ddeiliaid bathodyn glas barcio mewn amrywiaeth o leoliadau lle nad yw hynny fel rheol yn cael ei ganiatáu. Diben y consesiynau hyn yw lleihau pellteroedd cerdded neu roi mwy o amser i ddeiliaid bathodyn glas barcio. Dyma restr o gonsesiynau safonol y Deyrnas Unedig ar gyfer deiliaid bathodyn glas:

- Parcio hyd at 3 awr ar linellau melyn sengl neu ddwbl\*
- Parcio am gyfnodau diderfyn mewn bae parcio ar y stryd
- Parcio mewn baeau parcio anabl ar y stryd am y cyfnodau a nodir ar yr arwyddion traffig cysylltiedig

\*Ar yr amod nad oes marciau melyn gan bod y rhain yn nodi gwaharddiad ar lwytho/dadlwytho, ac nad yw parcio ar linellau yn achosi rhwystr i eraill.

- 4.11 Mae'r holl gonsesiynau a nodir yn 4.10 yn caniatáu i ddeiliaid barcio'n rhad ac am ddim. Mae hyn hefyd yn golygu bod modd i ddeiliad bathodynau glas barcio am ddim yn y baeau parcio Talu ac Arddangos ar hyd Rhodfa'r Dwyrain a Rhodfa'r Gorllewin yn y Rhyl. Mae'r consesiwn hwn yn bodoli oherwydd y consesiwn a geir yn y Deyrnas Unedig sy'n caniatáu i ddeiliaid barcio am gyfnodau diderfyn mewn baeau parcio ar y stryd.
- 4.12 Gall deiliaid bathodynau glas hefyd barcio mewn baeau parcio i'r anabl yn ein meysydd parcio Talu ac Arddangos. Er bod y prisiau yr un faint i bawb, mae'r baeau parcio i bobl anabl fel rheol yn nes at allanfeydd pedestriaid ac yn lletach er mwyn roi mwy o le i bobl fynd i mewn ac allan o gerbydau. Er nad oes gennym ni ddata arolygon i gefnogi hyn, mae tystiolaeth anecdotaidd yn awgrymu bod cyfraddau defnyddio baeau parcio i bobl anabl fel arfer yn is na chyfraddau defnyddio baeau parcio safonol. Mae hyn yn golygu bod deiliaid bathodynau glas yn fwy tebygol o ganfod lle i barcio yn ein meysydd parcio, yn arbennig yn ystod cyfnodau prysur.

#### Darparu Baeau Parcio i Bobl Anabl

- 4.13 Mae cyhoeddiad yr Adran Drafndiaeth, "Inclusive Mobility", yn nodi y dylai o leiaf 6% o gyfanswm y baeau parcio a geir mewn maes parcio fod yn rhai ar gyfer deiliaid bathodynau glas. Mae Sir Ddinbych yn cydymffurfio â hynny.

#### Goblygiadau Ariannol

- 4.14 Oherwydd nad yw'r pris a godir yn wahanol, nid oes data ar gael i roi gwybod i ni faint o incwm a geir gan gwsmeriaid sy'n ddeiliaid bathodynau glas. Felly mae'n anodd asesu effaith eithrio deiliaid bathodynau glas rhag gorfod talu am barcio ar incwm feysydd parcio.
- 4.15 Mae'n deg tybio, pe bai modd i ddeiliaid bathodynau glas barcio am ddim, y byddem yn gweld cynnydd yn nifer y ceisiadau am fathodynau glas, ac yna yn nifer y ceisiadau a wrthodir ac apeliadau. Byddai hynny wedyn yn arwain at gynnydd yn llwyth gwaith staff y Gwasanaethau Cymorth Cymunedol yn ogystal â lleihad mewn incwm meysydd parcio.

#### Y Gallu i Dalu

- 4.16 Os ydym ni'n ystyried gadael i ddeiliaid bathodynau glas barcio am ddim mewn meysydd parcio Talu ac Arddangos, rydym ni'n tybio bod deiliaid bathodynau glas yn llai abl i dalu. Wrth gwrs, nid yw hyn o reidrwydd yn wir. Os caniateir consesiwn o'r fath, yna fe all hynny arwain at ystyried caniatáu i eraill barcio am ddim hefyd e.e. pobl ddi-waith, unigolion sy'n derbyn budd-daliadau penodol, pensiynwyr ac ati.

## Casgliad

4.17 Argymhellir bod y polisi presennol, sy'n golygu bod deiliaid bathodynnau glas yn talu'r faint â phobl eraill mewn meysydd parcio, yn aros yr un fath. Diben Cynllun y Bathodyn Glas yw gwella mynediad pobl drwy ddarparu consesiynau sy'n galluogi deiliaid y bathodyn i barcio ar ymyl y palmant, megis ar linellau melyn, am hyd at 3 awr. Nid caniatáu i bobl barcio am ddim yw diben y cynllun. Byddai caniatáu i ddeiliaid bathodynnau glas barcio am ddim yn awgrymu nad ydynt yn gallu fforddio talu am barcio. Byddai caniatáu consesiwn o'r fath yn debygol o arwain at fwy o geisiadau am fathodyn oherwydd y byddai modd parcio am ddim. Gall hefyd arwain at ofyn a ddylid caniatáu i eraill barcio am ddim hefyd h.y. trigolion, oherwydd eu hamgylchiadau economaidd, sy'n llai abl i dalu.

### **5. Sut mae'r penderfyniad yn cyfrannu at y Blaenoriaethau Corfforaethol?**

Nid yw'r Blaenoriaethau Corfforaethol newydd wedi eu cytuno arnynt eto.

### **6. Faint fydd yn ei gostio a sut fydd yn effeithio ar wasanaethau eraill?**

Gall caniatáu i ddeiliaid bathodynnau glas barcio am ddim arwain at fwy o geisiadau ar gyfer bathodynnau glas, a fydd wedyn yn cynyddu llwyth gwaith staff y Gwasanaethau Cymorth Cymunedol sy'n asesu ac yn penderfynu ar geisiadau am fathodynnau glas. Byddai incwm meysydd parcio hefyd yn gostwng.

### **7. Beth yw prif gasgliadau'r Asesiad o Effaith ar Les?**

Gweler Atodiad B. Wrth reswm, mae gofyn i ddeiliaid bathodynnau glas dalu yn cael effaith negyddol ar yr unigolion hynny o gymharu â chaniatáu iddynt barcio am ddim. Fodd bynnag, byddai caniatáu i ddeiliaid bathodynnau glas barcio am ddim hefyd yn lleihau argaeledd y baeau parcio yn ystod cyfnodau prysur.

### **8. Pa ymgynghoriadau a gynhaliwyd gydag Archwilio ac eraill?**

Mae'r adroddiad hwn yn ganlyniad uniongyrchol i benderfyniad y Cyngor Sir a arweiniodd at gais y Grŵp Cadeiryddion ac Is-gadeiryddion Archwilio am gyflwyno adroddiad ar y testun i'r Pwyllgor Archwilio Cymunedau.

### **9. Datganiad y Prif Swyddog Cyllid**

Fel y nodir uchod mae'r data presennol yn golygu nad yw'n hawdd asesu effaith debygol newid y Polisi Bathodynnau Glas. Byddai angen ymgymryd â gwaith pellach i gyfrifo'r risg ariannol os oes ar Aelodau eisiau ymchwilio ymhellach i newid y polisi.

### **10. Pa risgiau sydd ac a oes unrhyw beth y gallwn ei wneud i'w lleihau?**

- Colli incwm a dderbynnir gan ddeiliaid bathodynnau glas
- Cynnydd mewn ceisiadau am fathodynnau glas a'r llwyth gwaith cysylltiedig
- Effaith bosibl ar enw da, ond fe ellir amddiffyn hyn am y rhesymau a nodir yn yr adroddiad hwn

## 11. Pŵer i wneud y Penderfyniad

Mae adrannau 7.4.1 a 7.4.2 o Gyfansoddiad y Cyngor yn amlinellu pwerau'r Pwyllgor Archwilio o ran archwilio polisïau a'u heffaith ar drigolion a defnyddwyr gwasanaeth.

### **Swyddog Cyswllt:**

Rheolwr Traffig, Parcio a Diogelwch ar y Ffyrdd  
Rhif ffôn: 01824 706959

Mae tudalen hwn yn fwriadol wag



## **APPENDIX A**

### **LIST OF PAY AND DISPLAY CAR PARK TARIFFS**

The Pay and Display Car Parks are shown below and categorised as Short Stay, Long stay and Long stay (Beach). Unless a car park is specifically named in the schedule on the next page, the charges and charging hours that apply will be the standard charges and charging hours for that category of car park.

#### **RHYL**

Morley Road - Short Stay  
Morfa Hall Church Street - Short Stay  
Underground - Long stay (Beach)  
Sky Tower - Long stay (Beach)  
Pavilion Theatre – Long Stay (Beach)  
Railway Station - Short Stay  
West Kinmel Street - Long Stay  
East Parade - Long Stay (Beach)

#### **DENBIGH**

Vale Street - Short Stay+  
Factory Ward - Long Stay  
Multi-storey – Long Stay  
Post Office Lane - Long Stay  
Crown Lane - Long Stay

#### **CORWEN**

Green Lane- Long Stay

#### **LLANGOLLEN**

Market Street - Short Stay  
Royal Pavilion – Long Stay  
Brook Street -Long Stay  
Hall Street - Long Stay  
Mill Street - Long Stay  
East Street - Long Stay

#### **PRESTATYN**

Kings Avenue - Short Stay  
Lower High Street - Long Stay  
Nova West - Long Stay (Beach)  
Beach Road East - Long Stay (Beach)  
Nova Central - Long Stay (Beach)  
Barkby Beach - Long Stay (Beach)  
Coronation Gardens – Long Stay  
Nant Hall Road (Central) - Long Stay\*  
Fern Avenue - Long Stay\*

#### **RHUDDLAN**

Parliament Street – Long Stay

#### **RUTHIN**

Market Street - Short Stay  
St. Peter's Square - Short Stay  
Troed y Rhiw - Long Stay  
Park Road - Long Stay  
Rhos Street - Long Stay  
Dog Lane - Long Stay  
Crispin Yard (Cae Ddol) - Long Stay

#### **ST.ASAPH**

Bowling Green - Long Stay

\*Please note that Nant Hall Road and Fern Avenue Car Parks in Prestatyn are currently free to use for car parks users because Prestatyn Town Council is subsidising Denbighshire County Council for the income that would normally be received from these car parks.

+Parking for 2 hours in Vale Street Car Park in Denbigh currently costs the same as the standard tariff for 1 hour of parking in a Short Stay car park. This is because Denbigh Town Council are currently paying a subsidy to Denbighshire County Council for this variation.

**INITIAL CHARGES**  
**PAY AND DISPLAY CAR PARK CHARGES**

|                                                                                                                                                                                               |               |  |                                             |               |
|-----------------------------------------------------------------------------------------------------------------------------------------------------------------------------------------------|---------------|--|---------------------------------------------|---------------|
| <b>Short Stay (All Year Round) 8am – 5pm</b>                                                                                                                                                  |               |  | <b>Long Stay (All Year Round) 8am – 5pm</b> |               |
| Up to 30 mins                                                                                                                                                                                 | 30p           |  | Up to 30 mins                               | 30p           |
| Up to 1 hour                                                                                                                                                                                  | £1.00p        |  | Up to 1 hour                                | £1.00p        |
| Up to 3 hours                                                                                                                                                                                 | £2.00p        |  | Up to 3 hours                               | £1.50p        |
| Over 3 hours                                                                                                                                                                                  | £7.00p        |  | Over 3 hours                                | £3.50p        |
| <b>St Peter's Square, Ruthin 8am – 5pm</b>                                                                                                                                                    |               |  | <b>Market Street, Llangollen 8am – 5pm</b>  |               |
| Up to 45 mins                                                                                                                                                                                 | 50p           |  | Up to 30 mins                               | 30p           |
|                                                                                                                                                                                               |               |  | Up to 1 hour                                | £1.00p        |
|                                                                                                                                                                                               |               |  | Up to 3 hours                               | £2.50p        |
|                                                                                                                                                                                               |               |  | Over 3 hours                                | £7.00p        |
| <b>East Parade Car Park, Rhyl &amp; Barkby Beach Car Park, Prestatyn 8am – 5pm. On-Street parking on Rhyl Promenade 8am – 6pm</b>                                                             |               |  |                                             |               |
| <b>Rhyl Children's Village (Underground) 7am – 11pm 1<sup>st</sup> March to 30<sup>th</sup> September. 7am – 6pm 1<sup>st</sup> October to 28<sup>th</sup> (or 29<sup>th</sup>) February.</b> |               |  |                                             |               |
|                                                                                                                                                                                               | <u>Summer</u> |  |                                             | <u>Winter</u> |
| Up to 1 hour                                                                                                                                                                                  | £1.00p        |  | Up to 1 hour                                | 50p           |
| Up to 4 hours                                                                                                                                                                                 | £3.00p        |  | Up to 4 hours                               | £1.00p        |
| Over 4 hours                                                                                                                                                                                  | £4.50p        |  | Over 4 hours                                | £2.00p        |
| <b>Nova Central, Nova West, Beach Road East; Prestatyn 8am – 5pm.</b>                                                                                                                         |               |  |                                             |               |
|                                                                                                                                                                                               | <u>Summer</u> |  |                                             | <u>Winter</u> |
| Up to 2 hours                                                                                                                                                                                 | £1.50p        |  | Up to 2 hours                               | 50p           |
| Up to 4 hours                                                                                                                                                                                 | £3.00p        |  | Up to 4 hours                               | £1.00p        |
| Over 4 hours                                                                                                                                                                                  | £4.50p        |  | Over 4 hours                                | £2.00p        |
| <b>Sky Tower – Day Tariff 8am – 5pm. Evening Tariff 5pm – 12am</b>                                                                                                                            |               |  |                                             |               |
|                                                                                                                                                                                               | <u>Summer</u> |  |                                             | <u>Winter</u> |
| Up to 1 hour                                                                                                                                                                                  | £1.00p        |  | Up to 1 hour                                | £1.00p        |
| Up to 4 hours                                                                                                                                                                                 | £3.00p        |  | Up to 4 hours                               | £2.00p        |
| Over 4 hours                                                                                                                                                                                  | £4.50p        |  | Over 4 hours                                | £3.50p        |
| Evening                                                                                                                                                                                       | £1.50p        |  | Evening                                     | £1.50p        |

*The Summer months' charges are from 1<sup>st</sup> March to 31<sup>st</sup> October. The Winter months' charges are from 1<sup>st</sup> November to 28<sup>th</sup> (or 29<sup>th</sup>) February.*

# Blue badge free parking

## Wellbeing Impact Assessment Report

This report summarises the likely impact of a proposal on the social, economic, environmental and cultural well-being of Denbighshire, Wales and the world.

|                                      |                                                                                                                                                                                                                                                  |
|--------------------------------------|--------------------------------------------------------------------------------------------------------------------------------------------------------------------------------------------------------------------------------------------------|
| Assessment Number:                   | 269                                                                                                                                                                                                                                              |
| Brief description:                   | Blue Badge holders currently pay the same as other car park users when parking in Denbighshire CC Pay and Display car parks. A scrutiny report has been written to assess whether Blue Badge holders should be allowed to park for free instead. |
| Date Completed:                      | 03/07/2017 13:28:17 Version: 2                                                                                                                                                                                                                   |
| Completed by:                        | Mike Jones                                                                                                                                                                                                                                       |
| Responsible Service:                 | Planning & Public Protection                                                                                                                                                                                                                     |
| Localities affected by the proposal: | Whole County,                                                                                                                                                                                                                                    |

# IMPACT ASSESSMENT SUMMARY AND CONCLUSION

Before we look in detail at the contribution and impact of the proposal, it is important to consider how the proposal is applying the sustainable development principle. This means that we must act "in a manner which seeks to ensure that the needs of the present are met without compromising the ability of future generations to meet their own needs."

## Score for the sustainability of the approach

Could you do more to make your approach more sustainable?

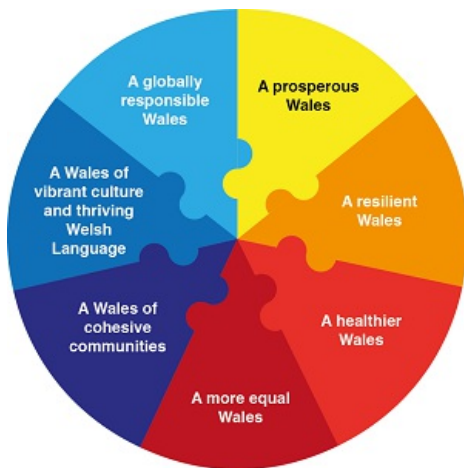


(2 out of 4 stars)

Actual score : 10 / 24.

## Summary of impact

Wellbeing Goals



|                                                        |                                                               |          |
|--------------------------------------------------------|---------------------------------------------------------------|----------|
| A globally responsible Wales                           | A prosperous Denbighshire                                     | Negative |
| A Wales of vibrant culture and thriving Welsh Language | A resilient Denbighshire                                      | Neutral  |
| A Wales of cohesive communities                        | A healthier Denbighshire                                      | Positive |
| A more equal Wales                                     | A more equal Denbighshire                                     | Negative |
| A healthier Wales                                      | A Denbighshire of cohesive communities                        | Neutral  |
| A resilient Wales                                      | A Denbighshire of vibrant culture and thriving Welsh language | Neutral  |
| A prosperous Wales                                     | A globally responsible Denbighshire                           | Neutral  |

## Main conclusions

It is not unexpected that the proposal to continue asking Blue Badge holders to pay to park in our car parks will have scored some negative points. However, this is partly mitigated against because allowing Blue Badge holders to park for free would have been likely to significantly increase the occupancy of Disabled Spaces within our car parks, thus reducing their availability for Blue Badge holders.

# THE LIKELY IMPACT ON DENBIGHSHIRE, WALES AND THE WORLD

## A prosperous Denbighshire

|                          |                                                                                                                                                                                                                                                                         |
|--------------------------|-------------------------------------------------------------------------------------------------------------------------------------------------------------------------------------------------------------------------------------------------------------------------|
| Overall Impact           | Negative                                                                                                                                                                                                                                                                |
| Justification for impact | Removing charges could have had a slightly positive impact by encouraging more blue badge holders to visit town centres although any impact would be fairly negligible. This is listed as negative impact because we are recommending not to implement the free charges |

### Positive consequences identified:

Unlikely to have any impact on carbon emissions  
Unlikely to have any impact on the creation of quality jobs  
Unlikely to have any impact on skills training  
No impact likely  
No impact likely

### Unintended negative consequences identified:

Unlikely to have any impact on carbon emissions  
Removal of parking charges for blue badge holders could possibly encourage more shopping trips by Blue Badge holders.  
Unlikely to have any impact on the creation of quality jobs  
Unlikely to have any impact on skills training  
No impact likely  
No impact likely

### Mitigating actions:

## A resilient Denbighshire

|                          |                                                                                                                                |
|--------------------------|--------------------------------------------------------------------------------------------------------------------------------|
| Overall Impact           | Neutral                                                                                                                        |
| Justification for impact | All these items are not applicable as the tariffs paid by blue badge holders in car parks have no bearing on any of the above. |

### Positive consequences identified:

### Unintended negative consequences identified:

### Mitigating actions:

## A healthier Denbighshire

|                |          |
|----------------|----------|
| Overall Impact | Positive |
|----------------|----------|

|                          |                                                                                                                                                                                                                                                                            |
|--------------------------|----------------------------------------------------------------------------------------------------------------------------------------------------------------------------------------------------------------------------------------------------------------------------|
| Justification for impact | Overall there is likely to be a slightly positive impact from not introducing free parking for blue badge holders because such a step is likely to increase instances of all day parking in some pay and display disabled bays, thereby, reducing availability and access. |
|--------------------------|----------------------------------------------------------------------------------------------------------------------------------------------------------------------------------------------------------------------------------------------------------------------------|

**Positive consequences identified:**

Unlikely to have any impact  
 Unlikely to have any impact  
 Unlikely to have any impact

Free parking for blue badge holders could reduce the availability of blue badge spaces in certain locations, especially as it would allow blue badge holders for unlimited time.

**Unintended negative consequences identified:**

Unlikely to have any impact  
 Unlikely to have any impact  
 Unlikely to have any impact

**Mitigating actions:**

**A more equal Denbighshire**

|                          |                                                                                                                                                             |
|--------------------------|-------------------------------------------------------------------------------------------------------------------------------------------------------------|
| Overall Impact           | Negative                                                                                                                                                    |
| Justification for impact | Overall there, the costs that will continue to be paid by blue badge holders outweigh the benefit of continuing to ensure that spaces are readily available |

**Positive consequences identified:**

Not providing free parking ensures that disabled spaces in car parks will continue to be available, as free parking for blue badge holders could have reduced availability especially at busy times

**Unintended negative consequences identified:**

Free parking for Blue Badge holders could have saved money for those Blue Badge holders would currently pay for parking in car parks  
 Free parking for Blue Badge holders could have saved money for those Blue Badge holders would currently pay for parking in car parks

**Mitigating actions:**

**A Denbighshire of cohesive communities**

|                          |                                      |
|--------------------------|--------------------------------------|
| Overall Impact           | Neutral                              |
| Justification for impact | No impact of any of these categories |

**Positive consequences identified:**

**Unintended negative consequences identified:**

**Mitigating actions:**

### **A Denbighshire of vibrant culture and thriving Welsh language**

|                          |                                      |
|--------------------------|--------------------------------------|
| Overall Impact           | Neutral                              |
| Justification for impact | No impact of any of these categories |

**Positive consequences identified:**

**Unintended negative consequences identified:**

**Mitigating actions:**

### **A globally responsible Denbighshire**

|                          |                                   |
|--------------------------|-----------------------------------|
| Overall Impact           | Neutral                           |
| Justification for impact | No impact for any of these issues |

**Positive consequences identified:**

**Unintended negative consequences identified:**

**Mitigating actions:**

Mae tudalen hwn yn fwriadol wag



|                                 |                                                                                                                 |
|---------------------------------|-----------------------------------------------------------------------------------------------------------------|
| <b>Adroddiad i'r:</b>           | <b>Pwyllgor Archwilio Cymunedau</b>                                                                             |
| <b>Dyddiad y Cyfarfod:</b>      | <b>20 Gorffennaf 2017</b>                                                                                       |
| <b>Aelod/Swyddog Arweiniol:</b> | <b>Aelod Arweiniol dros Briffyrdd, Cynllunio a Theithio Cynaliadwy/ Pennaeth Cynllunio a Gwarchod y Cyhoedd</b> |
| <b>Awdur yr Adroddiad:</b>      | <b>Rheolwr Datblygu (Cynllunio a Gwarchod y Cyhoedd)</b>                                                        |
| <b>Teitl:</b>                   | <b>Adolygiad a Diweddariad o'r Prosiect Rheoleiddio Meysydd Carafanau</b>                                       |

## 1. Am beth mae'r adroddiad yn sôn?

Mae'r adroddiad yn sôn am reoleiddio parhaus meysydd carafanau o fewn y Sir a sut mae'r Cyngor yn monitro ac yn gorfodi unrhyw dorri rheolau posib yn dilyn hynny.

## 2. Beth yw'r rheswm dros lunio'r adroddiad hwn?

Mae'r adroddiad yn cael ei lunio yn unol ag argymhellion Pwyllgor Archwilio Cymunedau mis Mai 2016. Roedd yn edrych am ddiweddariad pellach gan Swyddogion ar gynnydd y prosiect a pha un ai oedd y gweithdrefnau rheoleiddio a gytunwyd arnynt yn flaenorol yn cael yr effeithiau a ddymunwyd.

## 3. Beth yw'r Argymhellion?

Bod yr Aelodau yn:

- 3.1 darparu arsylwadau ar y systemau rheoli data a monitro a sefydlwyd fel rhan o'r prosiect;
- 3.2 cytuno bod Swyddogion o'r Gwasanaeth Cynllunio a Gwarchod y Cyhoedd yn parhau i ymchwilio i feddiannaeth breswyl heb awdurdod posibl ac yn rheoleiddio'r meysydd yn unol â hynny; a
- 3.3 cytuno y gellir parhau gyda'r rheoliad hwn ar sail 'busnes fel arfer' heb yr angen am unrhyw atgyfeiriad pellach i'r pwyllgor Archwilio.

## 4. Manylion yr adroddiad

- 4.1 Mae Sir Ddinbych yn cynnwys dros 6000 o leiniau carafanau statig a dros 400 o leiniau teithiol ar 93 o feysydd carafanau. Mae rhai o'r lleiniau hyn wedi eu lleoli ar safleoedd gwledig eithaf bach tra bod eraill wedi eu cynnwys ar safleoedd gwasgaredig llawer mwy ar hyd arfordir gogleddol y Sir.
- 4.2 Codwyd pryderon yn flaenorol bod rhai o'r carafanau gwyliau hyn o bosib yn cael eu defnyddio gan bersonau fel eu hunig neu eu prif breswylfa gan dorri rheolau cynllunio

a/neu drwyddedu. Roedd archwiliadau cychwynnol gan Swyddogion wedi darganfod bod cronfeydd data amrywiol y Sir yn cynnwys cofnodion a oedd yn dangos bod personau yn nodi carafán fel eu cyfeiriad wrth gael mynediad i wasanaethau'r Cyngor. Mae manylion pellach o fynediad i wasanaethau'r Cyngor wedi ei gynnwys o fewn **Atodiad 1**. (Mae atodiadau'r adroddiad hwn wedi eu heithrio rhag datgeliad cyhoeddus yn rhinwedd paragraffau 13,14 ac 18 o Rhan 4 o Atodlen 12A Deddf Llywodraeth Leol, 1972)

- 4.3 Gan ystyried yr archwiliadau cychwynnol, datblygwyd Gweithdrefnau Rheoleiddio i arwain Swyddogion yn eu hymagwedd systematig tuag at feddiannaeth breswyl heb awdurdod. Cynhaliwyd gwaith pellach i geisio cydgysylltu cronfeydd data'r Cyngor er mwyn ei gwneud yn haws i Swyddogion rheoleiddio gasglu tystiolaeth o fynediad i wasanaethau diweddar gan breswylwyr carafán. Bydd yr offeryn monitro hwn yn cael ei arddangos yng nghyfarfod y Pwyllgor Archwilio.
- 4.4 Gan ddefnyddio tystiolaeth fwy cadarn ac wedi ei gydlynw a dynnwyd o'r offeryn monitro newydd, fe gychwynnodd y Swyddogion rheoleiddio gynnal archwiliadau manwl o'r safleoedd a oedd yn ymddangos i gynnwys y niferoedd uchaf o bersonau yn ymddangos ar gronfeydd data'r Cyngor. Yn ychwanegol i'r archwiliadau safle hyn symudwyd achos erlyniad yn ei flaen yn erbyn safle unigol. Mae gwybodaeth ar y gwaith rheoleiddio perthnasol a gynhaliwyd hyd hyn wedi ei osod yn **Atodiad 2**.
- 4.5 Mae cymryd achos yn erbyn unrhyw feddiannaeth breswyl heb awdurdod mewn carafanau gwyliau yn gymhleth. Mae'n gofyn casglu tystiolaeth glir o feddiannaeth heb awdurdod. Rhaid derbyn hefyd bod rhai defnydd anawdurdodedig wedi bod mewn bodolaeth ers rhai blynyddoedd. Mae profi nad oes gan breswyllydd carafán brif neu unig breswylfa ar wahân lle maent yn treulio'r mwyafrif o'r flwyddyn yn allweddol i'r archwiliadau. Mae gwybodaeth ar y strategaeth barhaus a'r camau gweithredu hyd hyn gan Swyddogion yn y Gwasanaeth Cynllunio a Gwarchod y Cyhoedd wedi ei gynnwys yn **Atodiad 2**.
- 4.6 Yn ychwanegol i'r prosesau mwy cydlynol o fonitro a rheoleiddio a sefydlwyd o fewn y Cyngor, mae Swyddogion wedi bod yn gweithio'n uniongyrchol â pherchnogion parciau a'r British Holiday and Home Park Association (BHHPA). Mae'r BHHPA wedi croesawu ymagwedd y Cyngor ac yn adrodd bod mwy o ymwybyddiaeth ymysg perchnogion meysydd o'r angen i blismona eu safleoedd yn agosach. Yn seiliedig ar ein harchwiliadau safle a chamau gweithredu rheoleiddio, mae perchnogion meysydd wedi ymdrin yn weithredol eu hunain â meddiannaeth preswyl heb awdurdod gyda chadarnhad bod rhai unigolion sydd wedi torri rheoliadau trwyddedu a chynllunio wedi gadael y safleoedd bellach. Gweler **Atodiad 3**.
- 4.7 Mae swyddogion yn parhau i siarad â pherchnogion parciau a'r BHHPA ac mae Canllaw Cynllunio Atodol wedi cael ei ddatblygu mewn cysylltiad â'r Gymdeithas. Mae Cynhadledd Garafanau arall yn cael ei chynllunio yn hwyrach yn y flwyddyn lle bydd Swyddogion yn dangos undod gyda'r BHHPA er mwyn sicrhau bod arfer orau mewn parciau yn cael ei ddilyn. Mae hyn hefyd yn cynnwys cynhyrchu canllaw ar y cyd i berchnogion parc gwyliau ar sut i reoli a rhedeg parciau er mwyn osgoi meddiannaeth preswyl heb awdurdod. Bydd trwyddedau newydd ar gyfer meysydd gwyliau yn cael eu cyhoeddi a bydd y trwyddedau hyn yn rhoi cyfrifoldeb pellach ar weithredwyr meysydd i ddefnyddio contractau safonol, rheolau safle a chofnodion

cyfredol o orchmynion Treth y Cyngor gan berchnogion carafán. Gweler **Atodiad 4** "Canllaw Meysydd Gwyliau".

## **5. Sut mae'r penderfyniad yn cyfrannu at y Blaenoriaethau Corfforaethol?**

Mae mynd i'r afael â sut mae meysydd carafanau yn gweithredu o fewn y Sir yn cyfrannu at Strategaeth Uchelgais Economaidd y Sir a'r prosiect Gwell Busnes i Bawb. Mae'n gwneud hynny drwy sicrhau bod busnesau yn cael eu cefnogi a'u rheoleiddio gan sicrhau eu bod yn gweithredu mewn amgylchedd masnachu teg. Mae rheoleiddio meysydd carafannau gwyliau yn well hefyd yn cyfrannu at sicrhau fod gan bobl fynediad i lety preswyl o ansawdd da a bod pobl ddi-amddiffyn yn cael eu cefnogi.

## **6. Faint fydd yn ei gostio a sut fydd yn effeithio ar wasanaethau eraill?**

6.1 Ni ddylai fod unrhyw gostau ychwanegol ar unrhyw Wasanaeth. Trwy leihau mynediad i Wasanaethau'r Cyngor dylid gwneud arbedion ariannol.

6.2 Gellir gweithredu gweithdrefnau rheoleiddio pellach gydag adnoddau staffio presennol yn y Gwasanaeth Cynllunio a Gwarchod y Cyhoedd.

## **7. Beth yw prif gasgliadau'r Asesiad o Effaith ar Les?**

Cychwynwyd y prosiect cyn cyflwyno'r ddeddfwriaeth berthnasol. Fodd bynnag, roedd yr adroddiad "Cofnodion, Rheoliadau ac Ôl-ffeithiau" yn ystyried llawer o agweddau o'r Asesiad Lles yn yr adran ôl-ffeithiau ac yn amlygu'r effeithiau posib ar breswylwyr Sir Ddinbych, yn enwedig rhai hŷn.

## **8. Pa ymgynghoriadau a gynhaliwyd gydag Archwilio ac eraill?**

Fe y nodwyd uchod, mae'r prosiect wedi cael ei gyflwyno i'r Pwyllgor Archwilio Cymunedau dros nifer o flynyddoedd ac mae'r BHHPA wedi cymryd rhan lawn yn yr ymgynghoriad. Mae Heddlu Gogledd Cymru a'r Gwasanaeth Tân wedi cymryd rhan uniongyrchol yn y prosiect ac wedi cymryd rhan mewn gweithrediadau ar y cyd gyda'r Cyngor ar nifer o barciau gwyliau. Mae adrannau eraill o'r Cyngor, gan gynnwys Cyllid, Gwasanaethau Cymdeithasol a Tai wedi bod yn ymgysylltu hefyd ac wedi darparu data i gynorthwyo gyda gwaith ymchwilio.

## **9. Datganiad y Prif Swyddog Cyllid**

Rhagwelir y gellir gweithredu gwaith monitro a rheoleiddio pellach o fewn adnoddau staff presennol a heb fynd i unrhyw gostau ychwanegol. Fodd bynnag, os bydd unrhyw gostau ychwanegol yn codi bydd angen eu cynnwys o fewn y cyllidebau refeniw presennol ar gyfer y gwasanaeth hwn.

## **10. Pa risgiau sydd yna ac oes yna unrhyw beth y gallwn ei wneud i'w lleihau?**

10.1 Mae peryglon y gallai'r personau hynny allai gael eu dadleoli o feysydd carafanau oherwydd camau gweithredu'r perchnogion parc, neu drwy weithrediad gorfodi gyflwyno eu hunain i'r Cyngor yn ddigartref. Bydd y sefyllfa yn cael ei monitro ac adroddir yn ôl i'r Pwyllgor Archwilio yn unol â hyn.

10.2 Mae peryglon ariannol sy'n gysylltiedig â'r Cyngor yn peidio ymgymryd â gwaith rheoleiddio pellach o ran niwed i'r sector twristiaeth yn gyffredinol trwy beidio â gweithredu'n deg a'r pwysau pellach ar Wasanaethau'r Cyngor gan bersonau sy'n byw mewn parciau gwyliau ac yn cael mynediad i wasanaethau. Gellir lleihau'r risg gyda'r gwaith sy'n cael ei ymgymryd gan Swyddogion fel rhan o'r prosiect hwn sy'n mynd rhagddo.

## 11. **Grym i wneud y Penderfyniad**

Gellir cymryd camau gweithredu cydymffurfedd a rheoleiddio o safleoedd carafán o dan y ddeddfwriaeth canlynol:

- Deddf Cynllunio Gwlad a Thref 1990
- Deddf Safleoedd Carafanau a Rheoli Datblygu 1960
- Deddf Iechyd Cyhoeddus 1936
- Mae Adran 7.4.1 (e) o Gyfansoddiad y Cyngor yn nodi hawl Craffu i ystyried effaith polisiâu i asesu a ydynt wedi gwneud gwahaniaeth, tra bod Adran 7.4.2(b) yn amlinellu pwerau Archwilio o ran perfformiad y Cyngor wrth gyflwyno amcanion polisi.

### **Swyddog Cyswllt:**

Rheolwr Datblygu (Cynllunio a Gwarchod y Cyhoedd)

Rhif ffôn: 01824 706725

Yn rhinwedd Paragraff(au) 13, 14, 18 Rhan 4, Atodlen 12A  
Deddf Llywodraeth Leol 1972.

Document is Restricted

Mae tudalen hwn yn fwriadol wag

Yn rhinwedd Paragraff(au) 13, 14, 18 Rhan 4, Atodlen 12A  
Deddf Llywodraeth Leol 1972.

Document is Restricted

Mae tudalen hwn yn fwriadol wag



Yn rhinwedd Paragraff(au) 13, 14, 18 Rhan 4, Atodlen 12A  
Deddf Llywodraeth Leol 1972.

Document is Restricted

Mae tudalen hwn yn fwriadol wag

Yn rhinwedd Paragraff(au) 13, 14, 18 Rhan 4, Atodlen 12A  
Deddf Llywodraeth Leol 1972.

Document is Restricted

Mae tudalen hwn yn fwriadol wag

|                            |                                     |
|----------------------------|-------------------------------------|
| <b>Adroddiad i'r:</b>      | <b>Pwyllgor Archwilio Cymunedau</b> |
| <b>Dyddiad y Cyfarfod:</b> | <b>20 Gorffennaf 2017</b>           |
| <b>Swyddog Arweiniol:</b>  | <b>Cydlynnydd Archwilio</b>         |
| <b>Awdur yr Adroddiad:</b> | <b>Cydlynnydd Archwilio</b>         |
| <b>Teitl:</b>              | <b>Rhaglen Waith Archwilio</b>      |

---

## **1. Am beth mae'r adroddiad yn sôn?**

Mae'r adroddiad yn cyflwyno drafft rhaglen waith i'r dyfodol y Pwyllgor Archwilio Cymunedau i'r aelodau ei hystyried.

## **2. Beth yw'r rheswm dros lunio'r adroddiad hwn?**

Gofyn i'r Pwyllgor adolygu a chytuno ar ei raglen waith i'r dyfodol, a rhoi'r wybodaeth ddiweddaraf i aelodau ar faterion perthnasol.

## **3. Beth yw'r Argymhellion?**

Bod y Pwyllgor yn:

- 3.1 ystyried yr wybodaeth a ddarparwyd ac yn cymeradwyo, diwygio neu'n newid ei raglen gwaith i'r dyfodol fel y gwêl yn briodol; ac
- 3.2 yn cadarnhau penodiad y Cynghorydd Huw O Williams fel ei gynrychiolydd ar y Grŵp Herio ar gyfer y Gwasanaeth Cynllunio a Gwarchod y Cyhoedd, ac ar y Grŵp Buddsoddiad Strategol.

## **4. Manylion am yr adroddiad.**

- 4.1 Mae Adran 7 o Gyfansoddiad Cyngor Sir Ddinbych yn nodi cylch gorchwyl, swyddogaethau ac aelodaeth pob Pwyllgor Archwilio. Mae'r Adran hon hefyd yn cynnwys rheolau gweithdrefnau a thrafodaeth ar gyfer cyfarfodydd pwyllgorau.
- 4.2 Mae'r Cyfansoddiad yn amodi bod yn rhaid i bwyllgorau archwilio'r Cyngor baratoi ac adolygu rhaglen ar gyfer eu gwaith i'r dyfodol. Drwy adolygu a blaenoriaethu materion mae modd i aelodau sicrhau fod y rhaglen waith yn cyflwyno rhaglen dan arweiniad yr aelodau.
- 4.3 Arfer sydd wedi'i fabwysiadu yn Sir Ddinbych ers nifer o flynyddoedd yw bod pwyllgorau archwilio'n cyfyngu ar nifer yr adroddiadau a ystyrir mewn unrhyw gyfarfod i uchafswm o bedwar, yn ogystal ag adroddiad rhaglen waith y Pwyllgor ei hun. Nod y dull hwn yw hwyluso cael trafodaeth fanwl ac effeithiol ar bob pwnc.

- 4.4 Yn y blynyddoedd diweddar mae Llywodraeth Cymru a Swyddfa Archwilio Cymru wedi tynnu sylw at yr angen i gryfhau rôl archwilio ar draws llywodraeth leol a gwasanaethau cyhoeddus yng Nghymru, gan gynnwys defnyddio archwilio fel modd o ymgysylltu â phreswylwyr a defnyddwyr gwasanaeth. O hyn ymlaen disgwylir i archwilio ymgysylltu'n well ac yn amlach â'r cyhoedd gyda golwg ar sicrhau penderfyniadau gwell a fydd yn y pen draw yn arwain at well canlyniadau i ddinasyddion. Bydd Swyddfa Archwilio Cymru yn mesur effeithiolrwydd archwilio wrth gyflawni'r disgwyliadau hyn.
- 4.5 Gan ystyried y weledigaeth genedlaethol ar gyfer archwilio ac ar yr un pryd ganolbwyntio ar flaenoriaethau lleol, argymhellodd y Grŵp Cadeiryddion ac Is-gadeiryddion Archwilio (GCIGA) y dylai pwyllgorau archwilio'r Cyngor, wrth benderfynu ar eu rhaglenni gwaith, ganolbwyntio ar y meysydd allweddol canlynol:
- arbedion ar y gyllideb;
  - cyflawni amcanion y Cynllun Corfforaethol (gyda phwyslais arbennig ar y modd o'u cyflawni yn ystod cyfnod o galedi ariannol);
  - unrhyw eitemau eraill a gytunwyd gan y Pwyllgor Archwilio (neu'r GCIGA) fel blaenoriaeth uchel (yn seiliedig ar y meini prawf profion 'PAPER' - gweler ochr gefn y 'ffurflen gynnig aelodau' yn Atodiad 2 ) a;
  - Materion brys, materion na ellir eu rhagweld neu faterion â blaenoriaeth uchel

#### Ffurflenni Cynnig ar gyfer Archwilio

- 4.6 Fel y crybwyllwyd ym mharagraff 4.2 uchod, mae Cyfansoddiad y Cyngor yn gofyn i bwyllgorau archwilio baratoi ac adolygu rhaglen ar gyfer eu gwaith i'r dyfodol. Er mwyn cynorthwyo'r broses o flaenoriaethu adroddiadau, os yw'r swyddogion o'r farn fod pwnc yn haeddu'r amser i gael ei drafod ar agenda fusnes y Pwyllgor, mae'n rhaid iddynt wneud cais ffurfiol i'r Pwyllgor i ystyried derbyn adroddiad ar y pwnc hwnnw. Gwneir hyn trwy gyflwyno 'ffurflen gynnig' sy'n egluro pwrpas, pwysigrwydd a chanlyniadau posibl y pynciau a awgrymir. Does dim un ffurflen gynnig wedi dod i law oddi wrth swyddog i'w ystyried yn y cyfarfod cyfredol.
- 4.7 Er mwyn gwneud gwell defnydd o amser archwilio drwy ganolbwyntio adnoddau pwyllgorau i archwilio testunau'n fanwl, gan ychwanegu gwerth drwy'r broses o wneud penderfyniadau a sicrhau gwell canlyniadau ar gyfer preswylwyr, penderfynodd y GCIGA y dylai'r aelodau, yn ogystal â swyddogion, gwblhau 'ffurflenni cynnig ar gyfer archwilio' yn amlinellu pam eu bod yn credu y byddai'r testun yn elwa o fewnbwn archwilio. Gellir gweld copi o 'ffurflen gynnig' yn Atodiad 2. Mae ochr gefn y ffurflen hon yn cynnwys siart lif sy'n rhestru'r cwestiynau y dylai aelodau eu hystyried wrth baratoi i gynnig eitem ar gyfer archwilio, ac y dylai pwyllgorau eu gofyn wrth benderfynu ar addasrwydd testun arfaethedig i'w gynnwys ar raglen gwaith i'r dyfodol archwilio. Os, ar ôl cwblhau'r broses hon, y penderfynir nad yw'r testun yn addas i'w archwilio'n ffurfiol gan bwyllgor archwilio, yna gellir ystyried dulliau eraill

o rannu'r wybodaeth neu archwilio'r mater e.e. darparu 'adroddiad gwybodaeth', neu os yw'r mater yn un o natur leol gellir ei archwilio gan y Grŵp Aelodau Ardal (GAA) perthnasol. Ni ddylai unrhyw eitemau gael eu cynnwys ar raglen gwaith i'r dyfodol heb i 'ffurflen gynnis ar gyfer archwilio' gael ei chwblhau, ac i'r testun gael ei gymeradwyo i'w gynnwys ar y rhaglen gan un ai'r Pwyllgor neu'r GCIGA. Mae cymorth ar gael i lenwi'r ffurflenni gan y Cydlynnydd Archwilio.

#### Rhaglen Waith i'r Dyfodol y Cabinet

- 4.8 Wrth benderfynu ar eu rhaglen waith i'r dyfodol mae'n bwysig fod pwyllgorau archwilio yn ystyried amserlen rhaglen waith y Cabinet. Ar gyfer y diben hwn, mae rhaglen waith y Cabinet wedi ei chynnwys yn Atodiad 3.

#### Datblygiad Penderfyniadau'r Pwyllgor

- 4.9 Yn Atodiad 4 mae tabl yn crynhoi penderfyniadau diweddar y Pwyllgor ac yn cynghori aelodau am eu gweithrediad.

### **5. Grŵp Cadeiryddion ac Is-Gadeiryddion Archwilio**

- 5.1 Dan drefniadau archwilio'r Cyngor mae'r Grŵp Cadeiryddion ac Is-Gadeiryddion Archwilio (GCIGA) yn gweithredu fel pwyllgor cydlynu. Bwriedir cynnal cyfarfod cyntaf y Grŵp yn nhymor y Cyngor newydd brynhawn yr 20 Gorffennaf 2017. Bydd unrhyw eitemau a gyfeirir gan y Grŵp i'r pwyllgor hwn yn cael eu cynnwys yn ei raglen waith ar gyfer y dyfodol.

### **6. Penodiadau ar Fyrddau a Grwpiau'r Cyngor**

- 6.1 Mae'r Cyngor yn gweithredu amrywiol Fyrddau a Grwpiau i oruchwylio meysydd gwaith neu berfformiad gwasanaethau penodol. Mae Aelodaeth y byrddau/grwpiau hyn yn cynnwys cynghorwyr a swyddogion. Mae Cynghorwyr sy'n gynrychiolwyr arnynt yno naill ai yn rhinwedd eu swydd ar y Cabinet neu trwy benodiad gan y pwyllgorau maent yn gwasanaethu arnynt.
- 6.2 Yn ei gyfarfod diwethaf penododd y Pwyllgor nifer o aelodau i wasanaethu ar y Grwpiau Herio Gwasanaeth ynghyd â chynrychiolydd ar y Grŵp Buddsoddiad Strategol. Yn ystod y cyfarfod hwnnw penodwyd Cadeirydd y cyfarfod fel cynrychiolydd y Pwyllgor ar y Grŵp Herio ar gyfer y Gwasanaeth Cynllunio a Gwarchod y Cyhoedd ac fel y cynrychiolydd ar y Grŵp Buddsoddiad Strategol. Ers y cyfarfod hwnnw mae newid wedi bod ymhlith aelodaeth y Pwyllgor a phenodwyd y Cynghorydd Huw O Williams yn Gadeirydd y Pwyllgor. O ganlyniad gofynnir i'r Pwyllgor gadarnhau penodiad y Cynghorydd Williams fel ei gynrychiolydd ar y Grŵp Herio ar gyfer y Gwasanaeth Cynllunio a Gwarchod y Cyhoedd a'r Grŵp Buddsoddiad Strategol

**7. Sut mae'r penderfyniad yn cyfrannu at y Blaenoriaethau Corfforaethol?**

Bydd archwilio effeithiol yn gymorth i'r Cyngor gynnal y blaenoriaethau corfforaethol yn unol ag anghenion cymunedau a dymuniadau trigolion. Bydd datblygu ac adolygu'r rhaglen waith gydlynol yn barhaus yn cynorthwyo'r Cyngor i ddarparu ei flaenoriaethau corfforaethol, i wella canlyniadau i breswylwyr tra hefyd yn dygymod â thoriadau llym yn y gyllideb.

**8 Faint fydd hyn yn costio a sut bydd yn effeithio ar wasanaethau eraill?**

Mae'n bosib y bydd yn rhaid i wasanaethau neilltuo amser swyddog i gynorthwyo'r Pwyllgor gyda'r eitemau a nodwyd yn y rhaglen waith a chydag unrhyw gam gweithredu yn dilyn ystyried yr eitemau hynny.

**9. Beth yw prif gasgliadau'r Asesiad o Effaith ar Les? Gellir lawrlwytho'r adroddiad Asesiad o Effaith ar Les o'r [wefan](#) a dylai gael ei gynnwys fel atodiad i'r adroddiad hwn**

Nid oes Asesiad o Effaith ar Les wedi ei wneud mewn perthynas â phwrpas neu gynnwys yr adroddiad hwn. Ond bydd y Pwyllgor Archwilio, drwy ei waith yn archwilio darpariaeth gwasanaethau, polisïau, gweithdrefnau ac argymhellion, yn ystyried eu heffaith neu eu heffaith posib ar yr egwyddor o ddatblygu cynaliadwy a'r amcanion o ran lles a nodir yn Neddf Llesiant Cenedlaethau'r Dyfodol (Cymru) 2015.

**10. Pa ymgynghori sydd wedi digwydd?**

Does dim angen cynnal ymgynghoriad ar yr adroddiad hwn. Fodd bynnag, mae'r adroddiad ei hun a'r ystyriaeth a roir gan y Pwyllgor i'w raglen waith ar gyfer y dyfodol yn gyfystyr ag ymgynghoriad gyda'r Pwyllgor o ran ei raglen waith.

**11. Pa risgiau sy'n bodoli ac a oes unrhyw beth y gallwn ei wneud i'w lleihau?**

Nid oes risg wedi ei ganfod o ran y Pwyllgor yn ystyried ei raglen waith. Fodd bynnag, wrth adolygu ei raglen waith yn rheolaidd gall y Pwyllgor sicrhau bod meysydd sy'n peri pryder yn cael eu hystyried a'u harchwilio fel y maent yn dod i'r amlwg a bod argymhellion yn cael eu gwneud er mwyn mynd i'r afael â nhw.

**12. Grym i wneud Penderfyniad**

Mae Adran 7.11 o Gyfansoddiad y Cyngor yn amodi fod y pwyllgorau Archwilio a/neu Grŵp Cadeiryddion ac Is-Gadeiryddion Archwilio yn gyfrifol am osod eu rhaglenni gwaith ac y dylent, pan yn penderfynu ar



eu rhaglenni roi ystyriaeth i ddymuniadau yr Aelodau hynny o'r Pwyllgor nad ydynt yn aelodau o'r grŵp gwleidyddol mwyaf ar y Cyngor.

**Swyddog Cyswllt:** Cydlynnydd Archwilio Rhif ffôn: (01824) 712554  
e-bost: [rhian.evans@sirddinbych.gov.uk](mailto:rhian.evans@sirddinbych.gov.uk)

Mae tudalen hwn yn fwriadol wag

## Communities Scrutiny Committee Forward Work Plan

Note: Items entered in italics have not been approved for submission by the Committee. Such reports are listed here for information, pending formal approval.

| Meeting                                           | Lead Member(s)                    | Item (description / title)                                                           | Purpose of report                                                                                                                                                                                                                                                                                                               | Expected Outcomes                                                                                                                             | Author                                  | Date Entered                                               |
|---------------------------------------------------|-----------------------------------|--------------------------------------------------------------------------------------|---------------------------------------------------------------------------------------------------------------------------------------------------------------------------------------------------------------------------------------------------------------------------------------------------------------------------------|-----------------------------------------------------------------------------------------------------------------------------------------------|-----------------------------------------|------------------------------------------------------------|
| 7 September                                       |                                   |                                                                                      |                                                                                                                                                                                                                                                                                                                                 |                                                                                                                                               |                                         |                                                            |
| 19 October                                        | <b>Cllr. Huw Hilditch-Roberts</b> | 1. Review of Primary School Provision in the Ruthin area<br><br><b>[Education]</b>   | To outline the lessons learnt during the process of reviewing primary school provision in the Ruthin area (the report to highlight procedural flaws identified during and at the conclusion of the review process as well as methods/processes that worked well, and the impact on pupils at the schools subject to the review) | To improve processes relating to reviewing school provision in the county for the purposes of any future reviews                              | Karen Evans/Geraint Davies/James Curran | By SCVCG November 2016 and deferred by SCVCG February 2017 |
| <i>WAST and BCU GP OOH Service reps to attend</i> | <b>Cllr. Bobby Feeley</b>         | 2. <i>Welsh Ambulance Service Trust (WAST) and the GP Out of Hours (OOH) Service</i> | <i>To brief the Committee on:<br/>(i) WAST's performance in reaching targets in the North Wales region and</i>                                                                                                                                                                                                                  | <i>To explore potential areas where the Council can help support the delivery of preventative and intervention services across the county</i> | <i>WAST/BCUHB</i>                       | <i>By SCVCG February 2017</i>                              |

## Communities Scrutiny Committee Forward Work Plan

| Meeting                                                                                                                                                            | Lead Member(s)                    | Item (description / title)                                                                       | Purpose of report                                                                                                                                                                                 | Expected Outcomes                                                                                                                                                                                               | Author                              | Date Entered |
|--------------------------------------------------------------------------------------------------------------------------------------------------------------------|-----------------------------------|--------------------------------------------------------------------------------------------------|---------------------------------------------------------------------------------------------------------------------------------------------------------------------------------------------------|-----------------------------------------------------------------------------------------------------------------------------------------------------------------------------------------------------------------|-------------------------------------|--------------|
| <i>(WAST can't make this date or 30 Nov. Once 2018 dates have been set offer WAST a date and then contact Sefton Brennan, BCUHB to see if he's also available)</i> |                                   | <i>(date to be confirmed based on all parties' availability)</i>                                 | <i>on the findings of recent pilot schemes in Denbighshire and North Wales; and<br/>(ii) the GP OOH Service's work and how its work complements the WAST's work and reduces pressures on WAST</i> |                                                                                                                                                                                                                 |                                     |              |
| 30 November                                                                                                                                                        |                                   |                                                                                                  |                                                                                                                                                                                                   |                                                                                                                                                                                                                 |                                     |              |
| 18 January 2018                                                                                                                                                    | <b>Cllr. Huw Hilditch-Roberts</b> | 1. Procedure for schools wanting to amend current cluster arrangements<br><br><b>[Education]</b> | To consider the draft procedure for schools which want to change their current cluster arrangements                                                                                               | To formulate an effective procedure which schools can follow if their governing body determines they wish to amend their current cluster arrangements in order to deliver the best possible outcomes for pupils | Karen Evans/Geraint Davies/Ian Land | June 2017    |
|                                                                                                                                                                    |                                   |                                                                                                  |                                                                                                                                                                                                   |                                                                                                                                                                                                                 |                                     |              |

Tudalen 74

## Communities Scrutiny Committee Forward Work Plan

| Meeting      | Lead Member(s) | Item (description / title) | Purpose of report | Expected Outcomes | Author | Date Entered |
|--------------|----------------|----------------------------|-------------------|-------------------|--------|--------------|
| 22 March     |                |                            |                   |                   |        |              |
| 17 May       |                |                            |                   |                   |        |              |
| 12 July      |                |                            |                   |                   |        |              |
| 6 September  |                |                            |                   |                   |        |              |
| 25 October   |                |                            |                   |                   |        |              |
| 13 December  |                |                            |                   |                   |        |              |
| Jan/Feb 2019 |                |                            |                   |                   |        |              |

**Future Issues**

| Item (description / title)          | Purpose of report                                                 | Expected Outcomes                                                         | Author                     | Date Entered  |
|-------------------------------------|-------------------------------------------------------------------|---------------------------------------------------------------------------|----------------------------|---------------|
| Community Infrastructure Levy (CIL) | To outline the proposals for implementing the CIL in Denbighshire | The development of an appropriate and effective CIL scheme for the County | Graham Boase/Angela Loftus | February 2013 |
|                                     |                                                                   |                                                                           |                            |               |

**For future years**

|  |  |  |  |  |
|--|--|--|--|--|
|  |  |  |  |  |
|  |  |  |  |  |

**Information/Consultation Reports**

| Information / Consultation | Item (description / title) | Purpose of report | Author | Date Entered |
|----------------------------|----------------------------|-------------------|--------|--------------|
|                            |                            |                   |        |              |

Communities Scrutiny Committee Forward Work Plan

|  |  |  |  |  |
|--|--|--|--|--|
|  |  |  |  |  |
|--|--|--|--|--|

**Note for officers – Committee Report Deadlines**

| Meeting     | Deadline         | Meeting    | Deadline         | Meeting     | Deadline           |
|-------------|------------------|------------|------------------|-------------|--------------------|
| 7 September | <b>24 August</b> | 19 October | <b>5 October</b> | 30 November | <b>16 November</b> |

Communities Scrutiny Work Programme.doc  
05/07/17 RhE

Tudalen 76

| <b>Ffurflen Gynnig ar gyfer Rhaglen Gwaith i'r Dyfodol Archwilio</b>                                                                                                 |                    |
|----------------------------------------------------------------------------------------------------------------------------------------------------------------------|--------------------|
| <b>ENW'R PWYLLGOR ARCHWILIO</b>                                                                                                                                      |                    |
| <b>AMSERLEN I'W HYSTYRIED</b>                                                                                                                                        |                    |
| <b>TESTUN</b>                                                                                                                                                        |                    |
| <b>Beth sydd angen ei graffu arno (a pham)?</b>                                                                                                                      |                    |
| <b>Ydi'r mater yn un o bwys i drigolion/busnesau lleol?</b>                                                                                                          | <b>YDI/NAC YDI</b> |
| <b>Ydi craffu yn gallu dylanwadu ar bethau a'u newid?</b><br>(Os 'ydi' nodwch sut rydych chi'n meddwl y gall craffu ddylanwadu neu newid pethau)                     | <b>YDI/NAC YDI</b> |
| <b>Ydi'r mater yn ymwneud â gwasanaeth neu faes sy'n tanberfformio?</b>                                                                                              | <b>YDI/NAC YDI</b> |
| <b>Ydi'r mater yn effeithio ar nifer fawr o drigolion neu ardal fawr o'r Sir?</b><br>(Os 'ydi', rhowch syniad o faint y grŵp neu'r ardal yr effeithir arni)          | <b>YDI/NAC YDI</b> |
| <b>Ydi'r mater yn gysylltiedig â blaenoriaethau corfforaethol y Cyngor?</b><br>(Os 'ydi' nodwch pa flaenoriaethau)                                                   | <b>YDI/NAC YDI</b> |
| <b>Hyd y gwyddoch, oes yna rywun arall yn edrych ar y mater hwn?</b><br>(Os 'oes', nodwch pwy sy'n edrych arno)                                                      | <b>OES/NAC OES</b> |
| <b>Os derbynnir y testun ar gyfer craffu, pwy fyddai arnoch chi eisiau eu gwahodd e.e. Aelod Arweiniol, swyddogion, arbenigwyr allanol, defnyddwyr y gwasanaeth?</b> |                    |
| <b>Enw'r Cynghorydd/Aelod Cyfetholedig</b>                                                                                                                           |                    |
| <b>Dyddiad</b>                                                                                                                                                       |                    |

## Ystyried addasrwydd pwnc ar gyfer craffu

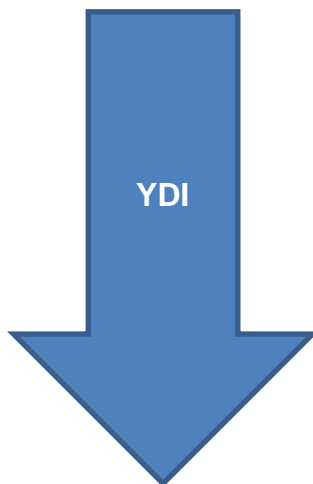
### Ffurflen Gynnig / Cais a dderbyniwyd

(dylid rhoi ystyriaeth ofalus i'r rhesymau dros wneud cais)



### Ydi o'n bodloni'r gofynion canlynol?

- **Diddordeb Cyhoeddus** – ydi'r mater o bwys i drigolion?
- **Effaith**– fedr craffu yn gael effaith ar bethau a'u newid?
- **Perfformiad** – ydi o'n wasanaeth neu faes sy'n tanberfformio?
- **Graddfa** – ydi o'n effeithio ar nifer o drigolion neu ardal ddaearyddol fawr?
- **Ailadrodd** – ydi'r mater yn destun craffu/ymchwiliad gan berson neu gorff arall?



Dim gweithredu pellach gan y Pwyllgor Archwilio. Gellir ei gyfeirio at gorff arall neu ofyn am adroddiad er gwybodaeth.

- Penderfynu ar y canlyniadau a ddymunir
- Penderfynu ar gwmpas a swmp y gwaith craffu sydd ei angen a'r dull mwyaf priodol o graffu (h.y. adroddiad pwyllgor, ymchwiliad grŵp tasg a gorffen neu aelod cyswllt ac ati)
- Os penderfynir sefydlu grŵp tasg a gorffen, dylid penderfynu ar amserlen yr ymchwiliad, pwy fydd yn rhan o'r ymchwiliad, beth yw'r gofynion ymchwilio, a oes angen cyngor arbenigol a thystion, a beth yw'r trefniadau adrodd ac ati.



## Cabinet Forward Work Plan

| Meeting        | Item (description / title) |                                | Purpose of report                                                  | Cabinet Decision required (yes/no) | Author – Lead member and contact officer |
|----------------|----------------------------|--------------------------------|--------------------------------------------------------------------|------------------------------------|------------------------------------------|
| <b>26 Sept</b> | 1                          | Finance Report                 | To update Cabinet on the current financial position of the Council | Tbc                                | Richard Weigh                            |
|                | 2                          | Items from Scrutiny Committees | To consider any issues raised by Scrutiny for Cabinet's attention  | Tbc                                | Scrutiny Coordinator                     |
|                |                            |                                |                                                                    |                                    |                                          |
| <b>24 Oct</b>  | 1                          | Finance Report                 | To update Cabinet on the current financial position of the Council | Tbc                                | Richard Weigh                            |
|                | 2                          | Items from Scrutiny Committees | To consider any issues raised by Scrutiny for Cabinet's attention  | Tbc                                | Scrutiny Coordinator                     |
|                |                            |                                |                                                                    |                                    |                                          |
| <b>21 Nov</b>  | 1                          | Finance Report                 | To update Cabinet on the current financial position of the Council | Tbc                                | Richard Weigh                            |
|                | 2                          | Items from Scrutiny Committees | To consider any issues raised by Scrutiny for Cabinet's attention  | Tbc                                | Scrutiny Coordinator                     |
|                |                            |                                |                                                                    |                                    |                                          |
|                |                            |                                |                                                                    |                                    |                                          |

## Cabinet Forward Work Plan

| Meeting | Item (description / title) |                                | Purpose of report                                                  | Cabinet Decision required (yes/no) | Author – Lead member and contact officer |
|---------|----------------------------|--------------------------------|--------------------------------------------------------------------|------------------------------------|------------------------------------------|
| 12 Dec  | 1                          | Finance Report                 | To update Cabinet on the current financial position of the Council | Tbc                                | Richard Weigh                            |
|         | 2                          | Items from Scrutiny Committees | To consider any issues raised by Scrutiny for Cabinet's attention  | Tbc                                | Scrutiny Coordinator                     |
|         |                            |                                |                                                                    |                                    |                                          |

Note for officers – Cabinet Report Deadlines

| <i>Meeting</i> | <i>Deadline</i> | <i>Meeting</i>   | <i>Deadline</i>     | <i>Meeting</i> | <i>Deadline</i>   |
|----------------|-----------------|------------------|---------------------|----------------|-------------------|
|                |                 |                  |                     |                |                   |
| <i>July</i>    | <b>4 July</b>   | <i>September</i> | <b>12 September</b> | <i>October</i> | <b>10 October</b> |

Updated 30/06/17 - KEJ

Cabinet Forward Work Programme.doc

## Progress with Committee Resolutions

| Date of Meeting | Item number and title                    | Resolution                                                                                                                                                                                                                                                                                                                                                                                                                                                                                                                                                                                                                                                                                                                                                                                                                    | Progress                                                                                                                                                                                                                                                                                                                                                                                                                                                     |
|-----------------|------------------------------------------|-------------------------------------------------------------------------------------------------------------------------------------------------------------------------------------------------------------------------------------------------------------------------------------------------------------------------------------------------------------------------------------------------------------------------------------------------------------------------------------------------------------------------------------------------------------------------------------------------------------------------------------------------------------------------------------------------------------------------------------------------------------------------------------------------------------------------------|--------------------------------------------------------------------------------------------------------------------------------------------------------------------------------------------------------------------------------------------------------------------------------------------------------------------------------------------------------------------------------------------------------------------------------------------------------------|
| 15 June 2017    | 6. Denbighshire Learner Transport Policy | <p><b><u>Resolved:</u></b></p> <p><b>(i) to confirm that they had read, understood and taken account of the Well-being Impact Assessment (Appendix 5);</b></p> <p><b>(ii) that Appendix 1 of the draft Policy be amended to include Ysgol Brynhyfryd in the 'other nearest suitable school' column for pupils transferring from Ysgol Carrog and Ysgol Caer Drewyn;</b></p> <p><b>(iii) that officers develop a procedure by which schools if they wish to move from a particular cluster could engage in a process with the Local Authority to consider their arrangements, and report their findings to the Committee in due course; and</b></p> <p><b>(iv) subject to the above that Cabinet be recommended to approve the policy for implementation from September 2018 and that its implementation be monitored.</b></p> | <p>The revised policy was presented to County Council on 4 July 2017 – County Council agreed to support the new policy.</p> <p>Cabinet will meet on 18 July to consider approval of the revised policy, including Communities Scrutiny Committee's proposed amendments.</p> <p>The proposed draft procedure for schools wanting to amend current cluster arrangements has been scheduled into to the Committee's forward work programme for January 2018</p> |

Mae tudalen hwn yn fwiadol wag